



ARRANJO PRODUTIVO LOCAL
DE PLANTAS MEDICINAIS



Relatório de prestação de contas

Prefeitura Municipal de Petrópolis

- Secretaria Municipal de Saúde
- Secretaria Municipal de Meio ambiente e Desenvolvimento Sustentável
- Secretaria Municipal de Ciência e Tecnologia, Desenvolvimento Econômico e Agricultura

Fundação Oswaldo Cruz

- Fórum Itaboraí: Política, Ciência e Cultura na Saúde

1. Dados Básicos do Projeto

Título do projeto: Estruturação de um Arranjo Produtivo Local de Plantas Medicinais no Município de Petrópolis.

Coordenação do Projeto: Secretaria Municipal de Saúde de Petrópolis

Sub-Coordenação do projeto: Fundação Oswaldo Cruz

Período de Execução: de outubro de 2012 à outubro de 2018

2. Operacionalização do Projeto

Para Operacionalização do projeto, o mesmo foi subdividido em 04 etapas:

- Meta 1 - Estabelecimento da coleção de plantas medicinais georreferenciadas, com determinação taxonômica.
- Meta 2 - Organização da produção local de plantas medicinais e identificação de potenciais agentes beneficiadores de matéria prima.
- Meta 3 - Estabelecimento do processo de produção e dispensação piloto de plantas medicinais no SUS.
- Meta 4 - Qualificação de produtores e profissionais de saúde para produção ou prescrição de plantas medicinais.

2.1 RESUMO DAS ATIVIDADES PROGRAMADAS

Quadro 1 – Metas e atividades do Projeto

Metas	Código	Atividades
Meta 1 - Estabelecimento da coleção de plantas medicinais georeferenciadas, com determinação taxonômica	M1.E1	Estabelecimento da trilha do arboreto
	M1.E2	Determinação taxonômica
Meta 2 - Organização da produção local de plantas medicinais e identificação de potenciais agentes beneficiadores de matéria prima	M2.E1	Pesquisa sobre cultivo de uso popular e beneficiamento de plantas medicinais na Região de Petrópolis
	M2.E2	Assessoramento para a organização dos produtores realização de encontros com produtores atuais e potenciais de plantas medicinais.
	M2.E3	Assessoramento para a organização dos produtores realização de curso de capacitação em gestão, hábitos e procedimentos associativos e assessoramento continuado.
Meta 3 - Estabelecimento do processo de produção e dispensação piloto de plantas medicinais no sus	M3.E1	Estabelecimento de infraestrutura do horto municipal de mudas e plantas medicinais no SUS
	M3.E2	Plantio e manutenção das mudas (plantas) medicinais
	M3.E3	Cultivo de plantas medicinais por produtores urbanos e periurbanos locais

Metas	Código	Atividades
	M3.E4	Desenvolvimento e implantação de sistema de dispensação de plantas de uso medicinal
Meta 4 - Qualificação de produtores e profissionais de saúde para produção ou prescrição de plantas medicinais	M4.E1	Cursos para os produtores urbanos e periurbanos de plantas medicinais de Petrópolis
	M4.E2	Cursos para os profissionais de saúde
	M4.E3	Instalação de um horto-escola de plantas medicinais

3. Execução Física

3.1. INDICADORES DO PROJETO – AVALIAÇÃO QUANTITATIVA

Quadro 2 – Execução física

Metas	Código	Atividades	Indicadores de Execução	Previsto	Realizado
Meta 1	M1.E1	Estabelecimento da trilha do arboreto	Trilha do Arboreto estabelecida (Nº de plantas)	100	402
	M1.E2	Determinação taxonômica	Plantas determinadas	22	17 (*)
Meta 2	M2.E1	Pesquisa sobre cultivo de uso popular e beneficiamento de plantas medicinais na Região de Petrópolis	Relatório de pesquisa realizado - Unidade	01	02
	M2.E2	Assessoramento para a organização dos produtores	Realização de encontros (Nº de reuniões)	5	35(**)
	M2.E3	Assessoramento para a organização dos produtores	Realização de curso (Nº de participantes no curso)	30	24
Meta 3	M3.E1	Estabelecimento de infraestrutura do horto municipal de mudas e plantas medicinais no SUS	Infraestrutura estabelecida – Unidade	1	3 (***)
	M3.E2	Plantio e manutenção das mudas (plantas) medicinais	Mudas Disponibilizadas – Unidade	20.000	10.595
	M3.E3	Cultivo de plantas medicinais por produtores urbanos e periurbanos locais	Plantas Cultivadas – Unidade	20.000	10.595
	M3.E4	Desenvolvimento e implantação de sistema de dispensação de plantas de uso	Planta fresca – (Kg)	900(****)	793.330
Meta 4	M4.E1	Cursos para os produtores urbanos e Peri urbanos de plantas medicinais de Petrópolis	Produtores capacitados – Unidade (5 cursos x 30 participantes)	150	288
	M4.E2	Cursos para os profissionais de saúde	Profissionais de Saúde Capacitados - Unidade	100	100
	M4.E3	Instalação de um horto-escola de plantas medicinais	Alunos visitantes - Unidade	90	500

(*): Determinação botânica

(**): Foram realizadas 35 visitas técnicas aos agricultores interessados em participar do projeto

(***) : Devido às dificuldades colocadas pela Prefeitura, o Conselho Gestor resolveu substituir a instalação do horto no terreno do Caititu, por três sítios agrícolas privados para cumprimento dos compromissos de suprir de mudas os agricultores inscritos no programa.

(****) : Esta meta refere-se ao processamento de 900 Kg de planta fresca e não seca. Entretanto, devido à falta de clareza na descrição da meta, a mesma foi equivocadamente traduzida/interpretada como 900Kg de matéria prima vegetal seca. (Vide Considerações Finais)

3.2. SITUAÇÃO DAS ATIVIDADES PROGRAMADAS E AVALIAÇÃO QUALITATIVA

3.2.1 – M1E1 Estabelecimento da trilha do Arboreto

A Trilha do Arboreto, estruturada em aproximadamente 800 m de extensão, se configura como uma exposição de longa duração, aberta à visitação, composta por um acervo cerca de 423 espécies vegetais inventariadas, sendo 250 com placas informativas, agrupadas em 13 diferentes grupos, de acordo com as suas especificidades, conforme visualizado na Foto 3.



Ao longo do período, entre 2013 e 2018, a Trilha do Arboreto recebeu em torno de 6.500 visitantes.

Foto 1 – Plantas com placas de identificação

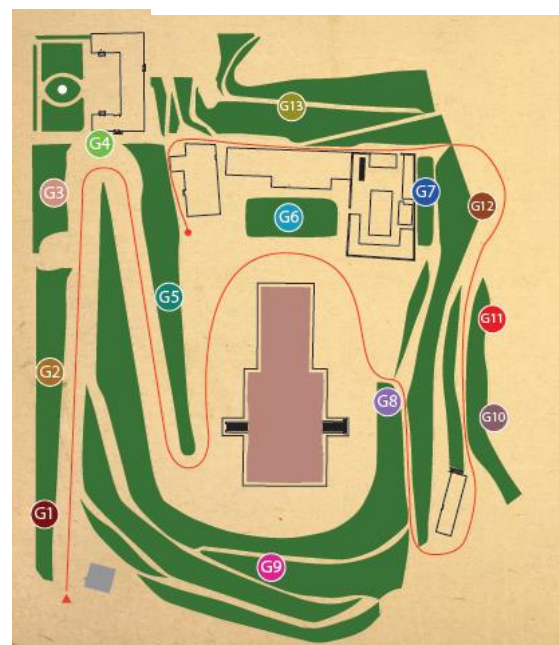


Foto 2 - Visitação a trilha de turma escolar e mapa da Trilha do Arboreto

3.2.2 M1 E2 - Determinação taxonômica

Esta atividade está segmentada em 03 ações:

3.2.2.1 Determinação Botânica

A identificação botânica é necessária para dar subsídios a estudos taxonômicos e para confirmação da espécie utilizada, sendo uma etapa importante da cadeia produtiva de plantas medicinais. Inicialmente foram previstas 22 determinações botânicas, conforme descrito no Anexo 1. Contudo, constatou-se que nem todas as espécies completaram seu ciclo de vida nos locais de cultivo, sendo inviável, nestes casos, a realização da determinação botânica, por não florescerem. Desta forma, foram realizadas 17 determinações botânicas (Anexo 1.1.1, 1.1.2 e 1.1.3).

3.2.2.2 Determinação Química

A determinação química das espécies contempladas no projeto, tem como objetivo comprovação da presença dos princípios ativos na matéria prima vegetal. (Anexo 1.2)

3.2.2.3 Determinação Genética

A determinação genética visa identificar os genótipos das espécies da região serrana entre plantas de uma mesma espécie e entre espécies de um mesmo gênero com características fitoquímicas semelhantes. (Anexo 1.3).

3.2.3 M2E1 - Pesquisa sobre cultivo de uso popular e beneficiamento de plantas medicinais na Região de Petrópolis

a) Estudo Etno-histórico do cultivo e uso popular de plantas na Região

Foi realizado um estudo etno-histórico do uso popular de plantas medicinais no Município de Petrópolis e em sua área de influência. Em 2013 foram contratadas uma coordenadora e duas estagiárias para levantamento de informações e realização da pesquisa, as quais elaboraram um relatório preliminar (anexo2.1). O Relatório Final “Avaliação dos hábitos populares de cultivo e uso de plantas medicinais na região de Petrópolis” concluído em 2014, é apresentado no anexo 2.2.

b) Estudo preliminar sobre o potencial de beneficiamento na Região

Como forma de prospecção/intercâmbio, foram realizadas as seguintes visitas técnicas a unidades de processamento/beneficiamento de matéria prima vegetal:

1. Itaipu/PR – 21 de junho de 2012 - Projeto Cultivando Água Boa (contemplado pelo Edital SCTIE/MS nº01/2012, que já possuía ações com projeto da hidrelétrica de Itaipu, como forma de mitigação do impacto ambiental)
2. Betim/MG em março de 2013 (Projeto APL/PM contemplado pelo Edital SCTIE/MS nº01/2012)
3. Volta Redonda/RJ – 27 de setembro de 2017 - Projeto APL/PM contemplado pelo Edital SCTIE/MS nº01/2014)

Essas visitas técnicas permitiram uma melhor definição de quais equipamentos seriam mais adequados ao processo de beneficiamento a ser implantado no Horto Escola do Palácio Itaboraí. Além disso, foi importante o conhecimento adquirido dos fluxos do processo e procedimentos no beneficiamento de plantas medicinais, uma vez que esse tema é ainda pouco explorado na literatura científica.

Em dezembro de 2013 com a finalidade de identificar possíveis parceiros no processo de beneficiamento e comercialização da matéria prima vegetal a serem produzidas no âmbito do projeto, foram visitadas 12 empresas em Petrópolis, entre elas, farmácias de manipulação e homeopáticas, lojas de produtos naturais e de essências. O critério de seleção considerou a localização no Município de Petrópolis, experiência prévia com plantas medicinais e conhecimento técnico com relação à sua manipulação e legislação vigente. Na busca do fortalecimento da cadeia produtiva de plantas medicinais, tais empresas foram convidadas a assistirem uma palestra oferecida pelo Sebrae sobre o tema Associativismo e Cooperativismo.

Também nesta perspectiva de identificação de parceiros para o processo de beneficiamento foram visitados o Sanatório Naval em Nova Friburgo em dezembro de 2013, o Laboratório de Desenvolvimento de Novas Formulações/LDNF - criado pelo LURA/Ex, Laboratório Universitário Rodolpho Albino - localizado dentro do Instituto Vital Brazil/IVB em Niterói, e a Gerência de Fitoterápicos do Instituto Vital Brazil em Tanguá em julho de 2014.

O resultado do estudo prévio realizado evidenciou a inviabilidade de realizar o beneficiamento em uma instalação municipal e ou de outros parceiros, portanto, foi tomada a decisão de implantar uma unidade de beneficiamento nas dependências do Palácio Itaboraí.

3.2.4 M2E2 - Assessoramento para a organização dos produtores

Esta atividade foi desenvolvida considerando duas estratégias de atuação:

- Realização de 35 vistas técnicas para identificação e georreferenciamento de agricultores
- Realização do curso de capacitação, gestão, hábitos e procedimentos associativos: este curso foi realizado em parceria com o SEBRAE, no dia 13/01/2014, no Palácio Itaboraí, para os possíveis produtores e microempreendedores. Estiveram presentes 24 pessoas, conforme anexo 2.3.



Foto 3 - Curso de gestão, hábitos e procedimentos associativos realizado para os agricultores do município pelo SEBRAE

3.2.5 M3E1 - Estabelecimento de infraestrutura do horto municipal de mudas e plantas medicinais no SUS

Para implantação do Horto Municipal de mudas e plantas medicinais do SUS no Vale do Caititu, foram desenvolvidas as seguintes atividades:

- a) Contratação de serviços para limpeza do terreno
- b) Aquisição de 200 moirões e 700 metros de cerca galvanizada – tipo caracol de 2” - fio 12 de 1,70 m de altura, para instalação da cerca
- c) Contratação de serviço para confecção de 700 metros de cerca e instalação de portão.

O terreno foi limpo e cercado, conforme foto a seguir.



Foto 4 - Instalação de cerca e portão no Horto de espécies medicinais no Vale do Caititu

Não obstante o cumprimento das principais metas de preparação do terreno, a sua implementação como multiplicador de mudas para distribuição aos produtores não pode ser executada devido a impossibilidade, por parte da Prefeitura Municipal, de alocar pessoal de segurança e atendimento. Sem esse requisito, o Comitê Gestor do Projeto decidiu não instalar o sistema de irrigação, devido ao risco de furto.

Em consequência, e tendo em consideração que esta atividade constitui-se o ponto crítico para o andamento do projeto, em reunião extraordinária do Comitê Gestor do APL – Petrópolis, realizada em 20/05/2014, conforme ata em anexo (Anexo 3.1), ficou decidido distribuir a atividade de conservação, preservação e multiplicação das 20 matrizes primárias do projeto entre três agricultores: a) Produtor do Vale do Jacó, cultivo orgânico certificado - 1.300msm; b) produtora de Secretário, cultivo orgânico - 650msm e c) Produtor do Quilombo de Tapera, no Vale do Cuiabá, cultivo natural - 1.060msm, sendo este último o Horto principal e referência na produção de mudas a serem distribuídas aos demais agricultores do Projeto.

O Quilombo da Tapera está localizado no Vale do Cuiabá, em uma área preservada com mais de 100 hectares, possuindo sua comunidade características rurais e agroecológicas, em razão de sua relação com a natureza.

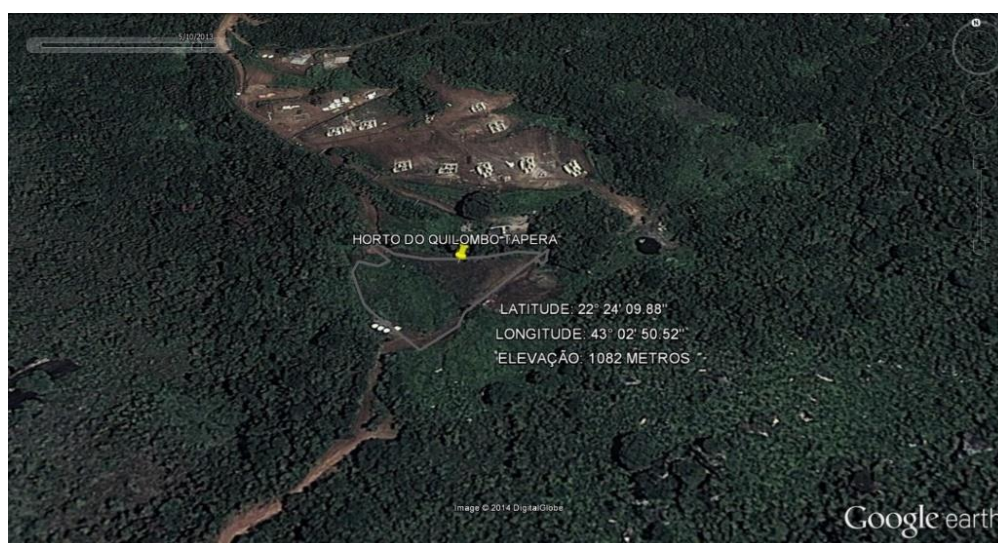


Foto 5 - Georreferenciamento do Horto do Quilombo da Tapera no Vale do Cuiabá

Para isso, o Fórum Itaboraí/Fiocruz com apoio da Secretaria de Agricultura de Petrópolis iniciou os trabalhos de preparação do terreno do Quilombo da Tapera. Todo o material utilizado para implantação do Horto do Caititu foi retirado, transferido e instalado no Horto do Quilombo da Tapera.



Foto 6 - Itens retirados do Vale do Caititu e transferidos ao Vale do Cuiabá para estruturação do Horto do Quilombo da Tapera

Foi realizado curso, pelo Ministério da Agricultura/MAPA-RJ, para manuseio do micro trator TC14 e preparados três canteiros de 20 m aproximadamente, onde foram implantados o sistema de irrigação e o plantio das matrizes.



Foto 8 - Formação dos canteiros e instalação do sistema de irrigação no Quilombo da Tapera



Fotos 7 – Treinamento do manuseio do micro trator TC 14 sendo ministrado por técnico do MAPA, com moradores do Quilombo da Tapera



Foto 9 - Instalações do viveiro de mudas e da Casa de Vegetação do Quilombo da Tapera

3.2.6 M3E2 - Cultivo e manutenção das mudas

Devido às dificuldades descritas no estabelecimento do Horto do Caititu, houve um atraso de cerca de 2 anos na disponibilização das matrizes. As matrizes foram disponibilizadas para 3 agricultores, em localidades diferentes, para aclimação de cada espécie. Conforme detalhado na tabela nº 01, foram produzidas 17.594 mudas.

3.2.7 M3E3 - Cultivo de plantas medicinais por produtores urbanos e periurbanos locais

Uma vez contornadas as dificuldades pelo atraso na entrega das matrizes aos agricultores, cerca de 18 agricultores localizados no Brejal, Caxambu, São José do Vale do Rio Preto, Rocio, Vale das Videiras e Bonfim receberam as espécies de plantas medicinais.



Foto 10 - Carqueja em São José do Vale do Rio Preto



Foto 11 - Capim limão e Guaco em área de Caxambu



Foto 12 - Calêndula, Carqueja, *Mentha piperita* no Quilombo da Tapera

A tabela a seguir, apresenta o número de mudas por espécie cultivadas pelos agricultores do projeto:

Tabela 1 – Total de mudas produzidas e cultivadas

ESPÉCIES	Mudas produzidas	Mudas produzidas			Mudas cultivadas				Estoque
		Palácio Itaboraí	Matrizeiros	TOTAL	Tapera	Secretário	Jacó	Total	
<i>Aloe vera</i>	70	50	120	55	0	1	18	74	46
<i>Alpinia zerumbet</i>	360	250	610	345	0		0	345	265
<i>Baccharis crispa</i>	1.600	1.000	2.600	1.599	50	30	400	2.079	521
<i>Bauhinia forficata</i>	100	100	200	2	1	1	11	15	185
<i>Calendula officinalis</i>	1.500	2000	3.500	2.000	0	1.000	50	3.050	450
<i>Curcuma longa</i>	500	840	1.340	180	0	169	400	749	591
<i>Cymbopogon citratus</i>	300	371	671	71	0		191	262	409
<i>Cynara scolymus</i>	150	10	160	52	0	38	0	90	70
<i>Echinodorus grandiflorus</i>	100	260	360	113	0		0	113	247
<i>Gymnanthemum amygdalinum</i>	150	200	350	55	45	40	150	290	60
<i>Lippia alba</i>	50	64	114	14	0		20	34	80
<i>Matricaria chamomilla</i>	13	24	37	2	9		0	11	26
<i>Maytenus ilicifolia</i>	509	800	1.309	380	0	5	197	582	727
<i>Melissa officinalis</i>	30	50	80	29	0		0	29	51
<i>Mentha piperita</i>	300	500	800	218	0		100	318	482
<i>Mikania glomerata</i>	1.000	1.000	2.000	98	300		1.000	1.398	602
<i>Mikania laevigata</i>	800	600	1.400	66	160	40	390	656	744
<i>Passiflora alata</i>	30	90	120	60	0		0	60	60
<i>Passiflora edulis</i>	30	90	120	64	0		1	65	55

<i>Plantago major</i>	10	100	110	100	0		4	104	6
<i>Solidago chilensis</i>	500	800	1.300	1.000	0		100	1.100	200
<i>Varronia curassavica</i>	30	33	63	3	0		0	3	60
<i>Vernonanthura phosphorica</i>	60	50	110	34	45		0	79	31
<i>Zingiber officinale</i>	70	50	120	30	0	23	0	53	67
Total	8.262	9.332	17.594	6.570	610	1.347	3.032	11.559	6.035

3.2.8 M3E4 - Desenvolvimento e implantação de sistema de dispensação de plantas de uso medicinal

As ações para desenvolvimento e implantação do sistema de dispensação de plantas de uso medicinais no SUS foram agrupadas nos seguintes eixos:

3.2.8.1 Estabelecimento de processos de beneficiamento primário de plantas medicinais

Após o estudo para procura de prováveis parceiros para o beneficiamento primário não ter apresentado o resultado satisfatório esta etapa foi assumida no âmbito do projeto pelo Palácio Itaboraí que instalou em suas dependências uma central de beneficiamento.

Em uma área do Palácio Itaboraí, foram realizados os ajustes físicos necessários para criar uma estrutura que atendesse aos requisitos mínimos exigidos pela legislação sanitária e que respeitasse o fluxo necessário para uma produção de chás medicinais, buscando sempre assegurar a segurança do produto final.

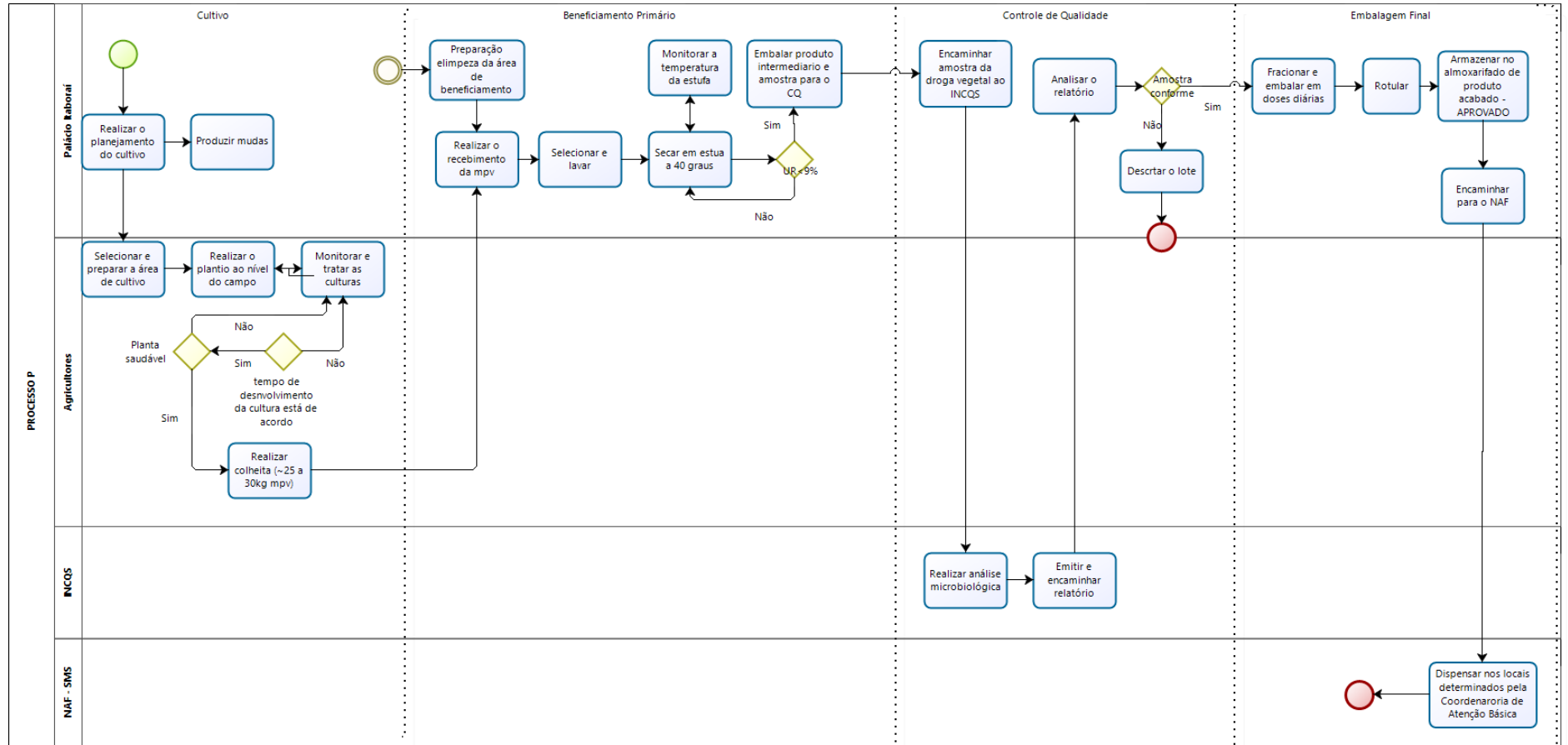
Foram definidos e documentados os Procedimentos Operacionais Padrão/POPs para cada atividade que envolve os processos de beneficiamento primário.

Quanto as espécies beneficiadas ao longo do projeto, das 20 espécies inicialmente previstas, cinco foram selecionadas considerando o perfil terapêutico e sua adaptabilidade aos locais do cultivo, sendo elas: Alumã (*Gymnanthemum amygdalinum*), Capim-limão (*Cymbopogon citratus*), Carqueja (*Baccharis crista*), Curcuma (*Curcuma longa*) e Guaco (*Mikania laevigata*).

O controle de qualidade microbiológico dos lotes foi realizado pelo Instituto Nacional de Controle de Qualidade em Saúde (INCQS/Fiocruz) no âmbito de uma parceria interinstitucional para desenvolvimento e melhorias do processo de trabalho.

O fluxo do processo de beneficiamento segue o fluxograma apresentado abaixo.

FLUXO DE PROCESSAMENTO DE MATÉRIA PRIMA VEGETAL



Na tabela nº 2 estão consolidadas as informações sobre as coletas das plantas medicinais realizadas no âmbito do Projeto APL Petrópolis.

Tabela 2 – Quantidade de matéria prima vegetal coletada para beneficiamento

Data	Ficha de coleta	Espécie	Lote	Peso bruto (g)
16/05/2016	001/2016	<i>Baccharis crispa</i> / Carqueja	BC.01.02.16	11.250
30/05/2016	002/2016	<i>Baccharis crispa</i> / Carqueja	BC.02.02.16	26.760
13/06/2016	003/2016	<i>Baccharis crispa</i> / Carqueja	BC.03.02.16	26.300
30/05/2017	015/2017	<i>Baccharis crispa</i> / Carqueja	BC.04.02.17	2.000
15/11/2017	037/2017	<i>Curcuma longa</i> / Curcuma	CL.02.04.17	2.000
16/11/2017	038/2017	<i>Curcuma longa</i> / Curcuma	CL.01.02.17	6.630
21/11/2017	039/2017	<i>Curcuma longa</i> / Curcuma	CL.03.02.17	4.614
18/12/2017	044/2017	<i>Gymnanthemum amygdalinum</i> / Alumã	GA.01.01.17	95.800
10/01/2018	001/2018	<i>Mikania laevigata</i> / Guaco	ML.01.01.18	38.700
26/02/2018	003/2018	<i>Gymnanthemum amygdalinum</i> / Alumã	GA.02.01.18	71.970
02/05/2018	009/2018	<i>Cymbopogon citratus</i> / Capim limão	CC.01.05.18	41.423
11/06/2018	020/2018	<i>Mikania laevigata</i> / Guaco	ML.02.05.18	1.772
17/09/2018	033/2018	<i>Cymbopogon citratus</i> / Capim limão	CC.02.05.18	30.400
27/09/2018	035/2018	<i>Cymbopogon citratus</i> / Capim limão	CC.03.05.18	20.340
10/12/2018	042/2018	<i>Cymbopogon citratus</i> / Capim limão	CC.04.05.18	56.000
10/12/2018	042/2018	<i>Cymbopogon citratus</i> / Capim limão	CC.05.05.18	54.700
18/12/2018	045/2018	<i>Baccharis crispa</i> / Carqueja	BC.05.06.18	5.970
18/12/2018	044/2018	<i>Baccharis crispa</i> / Carqueja	BC.06.07.18	3.000
18/01/2019	003/2019	<i>Gymnanthemum amygdalinum</i> / Alumã	GA.03.01.19	52.570
25/02/2019	010/2019	<i>Baccharis crispa</i> / Carqueja	BC.07.08.19	29.000
19/03/2019	013/2019	<i>Cymbopogon citratus</i> / Capim limão	CC.06.05.19	21.280
25/03/2019	014/2019	<i>Cymbopogon citratus</i> / Capim limão	CC.07.05.19	85.230
22/04/2019	019/2019	<i>Cymbopogon citratus</i> / Capim limão	CC.08.05.19	58.190
28/05/2019	026/2019	<i>Baccharis crispa</i> / Carqueja	BC.08.08.19	12.500
TOTAL				758.399

O total de matéria-prima vegetal coletada e beneficiada não corresponde ao total entregue ao SUS, uma vez que este projeto, de caráter piloto, teve como objetivo desenvolver os processos de beneficiamento primário. Desta forma, grande parte do trabalho foi realizado na perspectiva de pesquisa e validação dos processos, incluindo a identificação dos processos de higienização e temperaturas mais adequadas, verificação da comprovação do teor de princípio ativo e qualidade microbiológica, de forma a produzir droga vegetal de qualidade comprovada para uso terapêutico.

3.2.8.2 Estabelecimento do sistema de distribuição no SUS

Uma vez finalizadas as etapas iniciais do processo de beneficiamento mínimo e a liberação dos lotes pelo controle de qualidade é realizado o envase e rotulagem da droga vegetal seca para sua entrega ao Núcleo de Assistência Farmacêutica (NAF) que se encarrega da distribuição e dispensação nos locais definidos pela coordenadoria da Atenção Básica da Secretaria Municipal de Saúde.

3.2.9 Cursos para os produtores urbanos e Peri urbanos de plantas medicinais de Petrópolis

Foram realizadas as seguintes atividades de qualificação para os agricultores, conforme anexo 5:

- 29/01/2014 - Oficina "ÓLEOS ESSENCIAIS NA BIODIVERSIDADE SERRANA: POTENCIAIS E OPORTUNIDADES, com 8 horas de duração. Estiveram presentes 59 pessoas (Anexo 5.1);
- 10/03/2014 - manhã - Identificação de Espécies Mediciniais – Teoria e Prática, com 4 horas de duração. Estiveram presentes 37 pessoas (ANEXO 5.2);
- tarde - Técnicas de Herbário – Teoria e Prática, com 4 horas de duração. Estiveram presentes 37 pessoas (ANEXO 5.2);
- 17/03/2014 – Cultivo Orgânico e Código Florestal, com 8 horas de duração. Estiveram presentes 41 pessoas (ANEXO 5.3);
- 24/03/2014 – manhã - Legislações das Plantas Mediciniais e Agrotóxicos na região serrana, com 8 horas de duração. Estiveram presentes 46 pessoas (ANEXO 5.4);
- 31/03/2014 – Beneficiamento primário – Teoria e Prática, com 8 horas de duração. Estiveram presentes 45 pessoas (ANEXO 5.5);
- 07/04/2014 - Um Dedo de Prosa sobre Plantas Mediciniais. Estiveram presentes 23 pessoas, com 04 horas de duração (ANEXO 5.5);

Ao todo, foram 7(sete) diferentes cursos relacionados às Plantas medicinais com a carga horária total de 44 horas e com presença de 288 participantes.



Foto 13 - Curso Teórico para agricultores do Município de Petrópolis



Foto 14 - Aula prática para Agricultores a respeito do processo de coleta e preparação para secagem



Foto 15 - Aula prática do processo de beneficiamento na estufa de secagem

3.2.10 Cursos para os profissionais de saúde

Por questão logística foram realizados 3 cursos (no lugar de 4 previstos no projeto), de igual conteúdo, com carga horária de 16h nos dias:

- 07 e 14/05/2014 - Oficina para médicos e profissionais de saúde de nível superior. Participaram do curso 28 profissionais (Anexo 6.1).
- 21/05/2014 e 04/06/2014- Oficina para agentes comunitários ou técnicos de saúde. Participaram do curso 50 profissionais (Anexo 6.2).
- 11 e 18/06/2014 - Oficina para médicos e profissionais de saúde de nível superior. Participaram do curso 30 profissionais (Anexo 6.3).

Participaram no total, 108 profissionais diferentes (tabela abaixo), sendo que 100 deles receberam o certificado de finalização correspondente.

Os profissionais foram selecionados pela Divisão de Atenção Básica da Secretaria Municipal de Saúde de Petrópolis. A seleção deu-se pelo interesse apresentado pelos profissionais; também levou-se em conta, como requisito, o interesse de todos os profissionais de uma mesma equipe de PSF em trabalhar com plantas medicinais.

Tabela 3 – Participantes do Curso de Plantas Medicinais

Categoria profissional	Curso 1	Curso 2	Curso 3	Total inscritos	Concluintes com certificado
Médico	07		13	20	19
Enfermeiro	11		13	24	21
Dentista	06		02	08	08
Farmacêutico	02			02	02
Auxiliar de Saúde Bucal (ASB)		07		07	07
Técnicos e Auxiliares de enfermagem		13		13	12
Agentes Comunitários de Saúde (ACS)		24		24	24
Convidados	02	06	02	10	07
Total	28	50	30	108	100

Dentre os convidados estavam integrantes do Conselho Municipal de Saúde (3 conselheiros), Colégio Santa Catarina (2 responsáveis pela Oficina de Ervas), Secretaria Estadual de Saúde (coordenadora do Programa de Plantas Medicinais do RJ- Proplam), 2 estagiárias da pesquisa etnográfica do projeto APL e 2 voluntárias em serviço comunitário.

Os profissionais de saúde da Secretaria Municipal, todos vinculados à Atenção Básica, representaram 10 coordenações de programas ou apoiadores de equipes de PSF e 20 equipes de PSF.



Foto 16 -1º Curso de qualificação para profissionais de saúde de nível superior da Sec. Municipal de Saúde de Petrópolis



Foto 17 - Curso de qualificação para técnicos e agentes comunitários de saúde da Sec. Municipal de saúde de Petrópolis



Foto 18 – 2º Curso de qualificação para profissionais de nível superior da Sec. Municipal de saúde de Petrópolis

3.2.11 Instalação de um horto-escola de plantas medicinais

Foram realizadas as seguintes atividades para instalação de um horto-escola, na sede do Palácio Itaboraí:

- Adequação do laboratório de Botânica
 - Aquisição de microscópio sistema ótico – turbo binocular – com 4 objetivas acromáticas planas de 4x a 100x
 - Aquisição de microscópio digital usb 800x cmos 2.0mp 800x digital
 - Aquisição de GPS
 - Aquisição de folhas de alumínio para herborização
 - Aquisição de paquímetro digital
 - Incorporação de estufa de bancada para secar exsicata (doação/Biomanguinhos)
 - Aquisição de câmera digital com 18 mp, lcd 3.0 polegadas, video full-hd, lente 18/135 mm
 - Aquisição de livros e enciclopédias sobre botânica e plantas medicinais
 - Aquisição de dois termômetros digitais e dois termo-higrômetros digitais
 - Aquisição de balança digital de pescaria – até 50kgs
 - Aquisição de 2 (dois) mini gravadores digital

- Adequação do Banco Ativo de Germoplasma – BAG *ex-situ*/ Banco de sementes
 - Aquisição de geladeira frost free
 - Aquisição de lupa articulada com luz
 - Aquisição de peneiras
 - Aquisição de sacos laminados para sementes (doação/ Biomanguinhos)
 - Aquisição de 1 Balanças digitais – Digimac / DG 5000
- Adequação da Casa de vegetação
 - Aquisição de substrato – tipo vermiculite
 - Aquisição de bandejas de polipropileno
 - Aquisição de bandejas e tubetes quadrados
 - Aquisição da central de Controle do sistema de irrigação
 - Aquisição de tubulação e micro aspersores



Foto 19 – Casa de Vegetação

- Adequação do Viveiro de mudas
 - Aquisição de sacos para mudas
 - Aquisição de substratos (terra preta, húmus de minhoca, barro, areia)
 - Aquisição da central de Controle do sistema de irrigação
 - Aquisição de tubulação e micro aspersores
 - Aquisição de paletes de plástico



Foto 20 – Viveiro de mudas

- Adequação das instalações para implantação do laboratório de beneficiamento

Foi elaborado um plano de adequação da estrutura para implantação e operacionalização da sala de beneficiamento, de forma a contemplar adequações estruturais, de instalação elétrica e hidráulica, no piso, dentre outras necessárias para estar em conformidade com a legislação vigente, e foram adquiridos os seguintes equipamentos e materiais:

- Seladora industrial: Tecmaq AP-500, aço inox para embalagem a vácuo de 280 mm com solda dupla
- Balança digital Marte – AD 4200
- Balança analisadora de umidade: Marte - ID 200
- Estufa de secagem de matéria prima vegetal, medida: 2.000 mm x 2.000 mm x 2.000 mm, capacidade de 8.000 litros – em aço – aquecimento por resistência elétrica – temperatura até 200 graus
- Dois termômetros digitais e dois termo-higrômetros digitais
- 21 caixas organizadoras – gran box - 29l.



Foto 21- Setor de beneficiamento de matéria prima vegetal



Foto 22 – Área de recebimento, triagem e lavagem da matéria prima vegetal



Foto 23 - Sala secagem de matéria prima vegetal



Foto 24- Estufa de secagem de matéria prima vegetal



Foto 28- Área de quarentena

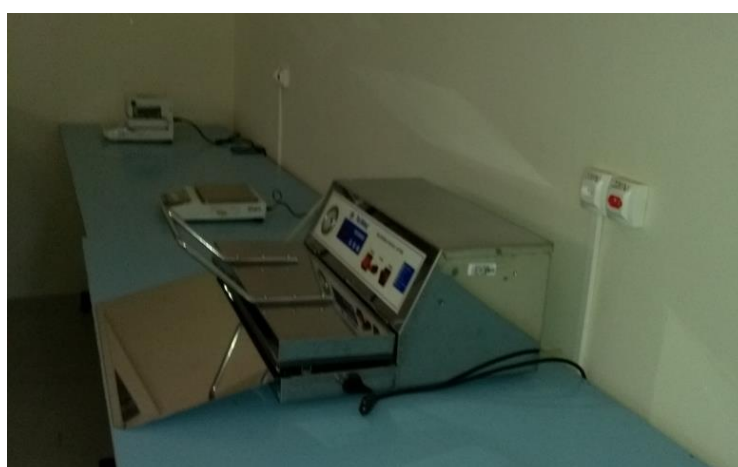


Foto 25 _ Área de embalagem e controle de qualidade

4. Execução Financeira

4.1 EXECUÇÃO GLOBAL DO PROJETO

4.1.1 PLANO DE APLICAÇÃO PREVISTO, SEGUNDO META E FONTE

Tabela 4 – Execução financeira Prevista por Meta

META	SCTIE /MS	CP FIOCRUZ	CP PMP	TOTAL
ESTABELECIMENTO DA COLEÇÃO DE PLANTAS MEDICINAIS GEOREFERENCIADAS	33.600,00	156.120,00	----	189.720,00
ORGANIZAÇÃO DA PRODUÇÃO LOCAL DE PLANTAS MEDICINAIS	105.030,00	4.488,00	----	109.518,00
ESTABELECIMENTO DO PROCESSO DE PRODUÇÃO E DISPENSAÇÃO PILOTO DE PLANTAS MEDICINAIS NO SUS	63.497,00	-----	106.488,00	169.985,00
QUALIFICAÇÃO DE PRODUTORES E PROFISSIONAIS	97.068,00	11.220,00	----	108.288,00
TOTAL PROJETO	299.195,00	171.828,00	106.488,00	577.511,00

4.1.2 PLANO DE APLICAÇÃO EXECUTADO, SEGUNDO META E FONTE

Tabela 5 – Execução financeira executada por Meta

META	SCTIE /MS	CONTRAPATIDA FIOCRUZ	CONTRAPARTIDA PMP	TOTAL
META 1 - ESTABELECIMENTO DA COLEÇÃO DE PLANTAS MEDICINAIS GEOREFERENCIADAS	16.706,74	324.857,22	----	341.563,96
META 2 - ORGANIZAÇÃO DA PRODUÇÃO LOCAL DE PLANTAS MEDICINAIS	96.333,37	167.500,00	----	263.833,37
META 3 - ESTABELECIMENTO DO PROCESSO DE PRODUÇÃO E DISPENSAÇÃO PILOTO DE PLANTAS MEDICINAIS NO SUS	67.358,10	-----	2.700,00	70.058,10
META 4 - QUALIFICAÇÃO DE PRODUTORES E PROFISSIONAIS	118.898,75	103.908,24	----	222.806,99
TOTAL PROJETO	299.296,96	632.665,46	2.700,00	934.662,42

4.2 DETALHAMENTO DA EXECUÇÃO POR METAS E FONTES

4.2.1 META 1

Tabela 6 - Detalhamento do valor total da Meta 1, previsto e executado, por atividades e elementos de despesa

Atividade	Elemento de despesa	Orçamento Previsto R\$	Orçamento realizado R\$	saldo R\$
M1E1 - Estabelecimento da trilha do arboreto	subtotal M1E1	156.720,00	331.357,22	-174.637,22
	Material de consumo	6.700,00	3.497,22	3.202,78
	Prestação de Serviço - PF	127.520,00	191.760,00	-64.240,00
	Prestação de Serviço - PJ	20.700,00	136.100,00	-115.400,00
	Obra	1.800,00	0	1.800,00
M1E2 - Determinação taxonomica	subtotal M1E2	33.000,00	10.206,74	22.793,26
	Material de consumo	28.600,00	6.302,74	22.297,26
	Prestação de Serviço - PF	4.400,00	3.904,00	496,00
TOTAL META 1		189.720,00	341.563,96	-151.843,96

Tabela 7 - Detalhamento do valor previsto e executado fonte SCITIE por rubricas da Meta 1

Atividade	Descrição do bem ou serviço	Previsto R\$	Realizado R\$	Saldo R\$
M1E1	Trilha do Arboreto estabelecida (N° de plantas)	600	6.500,00*	-5.900,00
M1E2	Contratação de serviços para determinação botânica	4.400,00	3.904,00	96
	Contratação de laboratório especializado para análise química e perfil genético	28.600,00	6.302,74**	19.697,26
TOTAL SCITIE/MS		33.600,00	16.706,74	13.893,26

Considerações:

(*) Matrizes de espécies medicinais que não faziam parte do acervo do Fórum Itaboraí, foram doadas pelo Programa de Plantas Medicinais de Itaipu. Contudo foi necessária a contratação de serviço de transporte para o deslocamento das mesmas.

(**) As análises químicas e perfil genético foram realizadas por meio de parcerias com Farmanguinhos/Fiocruz e Cenargen/Embrapa, o que requereu apenas a aquisição de materiais de consumo para realização das análises, reduzindo o custo previsto para esta rubrica.

Tabela 8 - Detalhamento do valor previsto e executado fonte Fiocruz (contrapartida), por rubricas

Atividade	Descrição do bem ou serviço	Previsto R\$	Realizado R\$	Saldo R\$
M1E1	Matrizes adquiridas	1.500,00	0,00*	1.500,00
	Horas/homem de especialistas (botânico, paisagista, agrônomo) da Fiocruz para o desenho e estabelecimento da trilha do arboreto	41.600,00	47.760,00**	-6.160,00
	Horas / homem para preparação de canteiro	11.760,00	-***	11.760,00
	Sistema de irrigação da trilha adquirido	4.500,00	3.497,22	1.002,78
	Disponibilização de Pessoal para instalação de sistema de irrigação	3.600,00	-****	3.600,00
	m ² adequados para implantar sala de preparo de sementes	1.800,00	0,00	1.800,00
	Serviço de transporte	20.100,00	129.600,00	-109.500,00
	Mês / homem para manutenção da trilha	70.560,00	144.000,00***	-73.440,00
	Preparação de 2.000 mudas	700,00	-*****	700,00
TOTAL Fiocruz		156.120,00	324.857,22	-168.737,22

Considerações:

(*) As mudas foram doadas pelo Programa de Plantas Mediciniais de Itaipu.

(**) Este valor se refere à contratação do bolsista **Jeferson Adriano e Silva Assunção** de 05/2015 a 10/2017, para estabelecimento e manutenção da trilha do Arboreto.

(***) Atividade contemplada na rubrica mês/homem para manutenção da Trilha, onde prevê a contratação de serviço de jardineiro.

(****) Atividade realizada pela equipe regular de manutenção do Palácio Itaboraí, tendo seu custo não estimado e assumido pela Fiocruz.

(*****) As mudas foram preparadas, mas o valor não foi orçado.

META 2

Tabela 9 - Detalhamento do valor total da Meta 2, previsto e executado, por atividades e elementos de despesa

Atividade	Elemento de despesa	Orçamento previsto R\$	Orçamento realizado R\$	Saldo R\$
M2E1 - Pesquisa sobre cultivo de uso popular e beneficiamento de	Subtotal M2E1	103.972,00	261.833,37	-157.861,37
	Pessoa Física - Bolsas	79.984,00	246.428,00	-166.444,00
	Prestação de Serviço - PF	0	10.270,37	-10.270,37
	Diárias	4.488,00	0	4.488,00
	Prestação de Serviço - PJ	17.700,00	3.300,00	14.400,00

Atividade	Elemento de despesa	Orçamento previsto R\$	Orçamento realizado R\$	Saldo R\$
plantas medicinais na Região de Petrópolis	Material Permanente	1.800,00	1.835,00	-35,00
M2E2 -	Subtotal M2E2	5.546,00	2.000,00	3.546,00
Assessoramento para a organização dos produtores	Prestação de Serviço - PF	1.096,00	0	1.096,00
	Prestação de Serviço - PJ	4.450,00	2.000,00	2.450,00
TOTAL META 2		109.518,00	263.833,37	-154.315,37

Tabela 10 – Detalhamento do valor executado fonte SCITIE por rubricas da Meta 2

Atividade	Descrição do bem ou serviço	Previsto R\$	Realizado R\$	Saldo R\$
M2.E1	Bolsa para coordenação de trabalho de pesquisa histórico-social.	24.000,00	24.000,00	0,00
	Bolsa para 2 estagiários para realização de entrevistas de campo	15.984,00	14.928,00	1.056,00
	Bolsa para farmacêutico	40.000,00	40.000,00	0,00
	Aluguel de carro popular	17.700,00	3.300,00	14.400,00
	Serviço de transcrição de entrevistas	0,00	10.270,37*	-10.270,37
	Aquisição de 2 de mini-gravadores: mini gravadores digital	600,00	430,00	170,00
	Aquisição de GPS portátil	1.200,00	1.405,00	-205,00
M2.E2	Aquisição de lanches: café, refrigerantes, sucos, bolos e salgados para reuniões	2.250,00	750,00	1.500,00
	Aluguel de transporte para participação o curso de capacitação, gestão, hábitos e procedimentos associativos.	1.300,00	450,00	850
	Aquisição de lanches: café, refrigerantes, sucos, bolos e salgados para o curso	900,00	800,00	100,00
	Contratação de instrutor para ministrar curso de capacitação em gestão, hábitos e procedimentos associativos.	1.096,00	0,00**	1.096,00
TOTAL		105.030,00	96.333,37	8.696,63

Considerações:

(*) A prestação de serviço de transcrição, inicialmente não prevista, tornou-se necessária como forma de registro escrito e tratamento das informações, uma vez que a metodologia da pesquisa era baseada em entrevistas orais.

(**) Foi realizada parceria com o SEBRAE para realização deste curso, e não foi necessário pagamento de instrutor.

Tabela 11 – Detalhamento do valor executado fonte Fiocruz por rubricas da Meta 2

Código	Descrição do bem ou serviço	Previsto R\$	Realizado R\$	Saldo R\$
M2.E1	Bolsa para farmacêutico	0,00	167.500,00*	-167.500,00
	Diárias para pesquisador da Fiocruz	4.488,00	0**	4.488,00
TOTAL Fiocruz		4.488,00	167.500,00	-163.012,00

Considerações:

(*) Manutenção da bolsa do Farmacêutico para viabilizar continuidade do projeto.

(**) Não foi necessário o pagamento de diárias para pesquisadores da Fiocruz.

4.3 META 3

Tabela 12 - Detalhamento do valor total da Meta 3, previsto e executado, por atividades e elementos de Despesa.

Atividade	Elemento de despesa	Orçamento previsto R\$	Orçamento Realizado R\$	Saldo R\$
Estabelecimento de infraestrutura do horto municipal de mudas e plantas medicinais no SUS	Subtotal M3E1	48.997,00	56.279,94	-7.282,94
	Material de Consumo	38.997,00	38.170,94	826,06
	Prestação de Serviço - PF	7.300,00	14.904,00	-7.604,00
	Prestação de Serviço - PJ	2.700,00	3.205,00	-505,00
Plantio e manutenção das mudas (plantas) medicinais	Subtotal M3E2	7.000,00	20.100,00	806,84
	Material de Consumo	7.000,00	6.193,16	806,84
Cultivo de plantas medicinais por produtores urbanos e periurbanos				
Desenvolvimento e implantação de sistema de dispensação de plantas de uso medicinal no SUS	Subtotal M3E4	113.988,00	7.585,00	106.403,00
	Material de Consumo	100,00	36,00	64,00
	Material Permanente	7.400,00	7.549,00	-149,00
	Prestação de Serviço - PF	106.488,00	0,00	106.488,00
TOTAL META 3		169.985,00	70.058,10	99.926,90

Tabela 13 – Detalhamento do valor executado fonte SCITIE por rubricas da Meta 3

Atividade	Descrição do bem ou serviço	Previsto R\$	Realizado R\$	Saldo R\$
M3.E1	Contratação de serviços para preparação de terreno para albergar o horto	2.400,00	2.880,00	-480,00
	Aquisição de 200 moirões e 700 metros de cerca galvanizada – tipo caracol de 2” - fio 12 de 1,70 m de altura.	13.500,00	13.998,00	-498,00
	Confecção de 700 metros de cerca.	4.900,00	12.024,00	-7.124,00
	Contratação de serviço para tratamento do solo – trator	2.700,00	0,00*	2.700,00
	Contratação de empresa para instalação de sistema de irrigação	10.687,00	11.034,05	-347,05
	Aquisição de 1 (uma) bomba de 7,5 hp para irrigação por aspersão	2.100,00	0**	2.100,00
	Preparo de local para proteção e manipulação das plantas, compreendendo módulo de 7 m x 20 m com irrigação e sombreamento	12.320,00	12.373,89	-53,89
	Aquisição de calcário	390,00	0,00*	390,00
	Análise de água e solo	0,00	505,00***	-505,00
M3.E2	Preparação de mudas: inclui aquisição 200 sacos de substrato e 20.000 sacos para mudas para um total de 20.000 mudas.	7.000,00	6.193,16	806,84
M3.E3	Não há recurso previsto para esta atividade	0,00	0,00	0,00
M3.E4	Aquisição de seladora industrial	6.900,00	4.899,00	2.001,00
	Aquisição de material de embalagem à vácuo	0,00	765,00****	-765,00
	Aquisição de balança digital de bancada	500,00	2.650,00	-2.150,00
	Aquisição de balança digital portátil com gancho	100,00	36,00	64,00
TOTAL		63.497,00	67.358,10	-3.861,10

Considerações:

(*) Serviço realizado pela Prefeitura Municipal de Petrópolis como contrapartida

(**) Não foi necessária aquisição de bomba, uma vez que o método utilizado para o sistema de irrigação foi por declividade.

(***) A análise de água e solo, inicialmente não previstas, foram necessárias para o adequado manejo do solo e monitoramento das condições de cultivo em relação à adaptação das espécies e do teor de princípio ativo da matéria prima vegetal produzida.

(****) A aquisição de material de embalagem, inicialmente não prevista, foi necessária para a embalagem da matéria prima vegetal beneficiada.

Tabela 14 – Detalhamento do valor executado fonte Fiocruz por rubricas da Meta 3

Atividade	Descrição do bem ou serviço	Previsto R\$	Realizado R\$	Saldo R\$
M3.E4	Disponibilização de pessoal da PMP para manutenção das plantas medicinais do horto municipal	106.488,00	36.400,00*	70.088,00
TOTAL SCITIE/MS		106.488,00	36.400,00	70.088,00

Considerações:

(*) Embora tenha sido previsto como contrapartida da Prefeitura, diante da impossibilidade de alocação de pessoal para manutenção das mudas e do cultivo de plantas medicinais do horto, a fim de viabilizar a continuidade e finalização do projeto, tornou-se necessária a contratação de bolsista pela Fiocruz para assumir esta atividade.

4.4 META 4

Tabela 15 - Detalhamento do valor total da Meta 4, previsto e executado, por atividades e elementos de Despesa

Atividade	Elemento de despesa	Orçamento previsto R\$	Orçamento Realizado R\$	Saldo R\$
M4E1 - Cursos para os produtores urbanos e Peri urbanos de plantas medicinais de Petrópolis	Subtotal M4E1	17.800,00	18.839,15	-1.039,15
	Diárias e passagens	6.800,00	3.635,15	3.164,85
	Prestação de Serviço - PJ	11.000,00	15.204,00	-4.204,00
M4E2 - Cursos para os profissionais de saúde	Subtotal M4E2	18.800,00	17.487,86	1.312,14
	Diárias e passagens	0,00	1.865,06	-1.865,06
	Prestação de Serviço - PF	12.800,00	4.860,00	7.940,00
	Prestação de Serviço - PJ	6.000,00	10.762,80	-4.762,80
M4E3 - Instalação de um horto-escola de plantas medicinais	Subtotal M4E3	71.688,00	186.479,98	-19.391,98
	Pessoa Física - Bolsas	32.400,00	127.800,00	
	Diárias e passagens	11.220,00	0,00	11.220,00
	Material de consumo	1.868,00	7.250,99	-5.382,99
	Prestação de Serviço - PJ	0,00	22.136,18	-22.136,18
	Material Permanente	26.200,00	29.292,81	-3.092,81
TOTAL META 4		108.288,00	222.806,99	-19.118,99

Tabela 16 – Detalhamento do valor executado fonte SCITIE por rubricas da Meta 4

Atividade	Descrição do bem ou serviço	Previsto R\$	Realizado R\$	Saldo R\$
M4.E1	Aquisição de refeição: almoço e lanche para 30 pessoas em 5 sessões de 8 horas.	4.500,00	10.780,00	-6.280,00
	Contratação de 5 professores para ministrar 5 oficinas de 8 horas duração cada	6.800,00	3.635,15	3.164,85
	Aluguel de transporte: aluguel de 2 (duas) vans para transporte de 30 pessoas para participar de 5 oficinas	6.500,00	3.000	3.500,00
M4.E2	Aquisição de lanches para 4 cursos de 4 turmas de 25 alunos.	6.000,00	10.762,80	-4.762,80
	Contratação de instrutor/ professor para ministrar 4 cursos de 16 horas de duração cada	12.800,00	4.860,00	7.940,00
M4.E3	Aquisição de microscópio sistema ótico	5.300,00	4.915,31	384,69
	Aquisição de tesoura de poda	200,00	217,00	-17,00
	Aquisição de estufa de secagem de matéria prima vegetal	12.000,0	10.600,0	1.400,00
	Preparo de local para proteção e manipulação das plantas	1.568,00	4.763,81	-3.195,81
	Aquisição de estufa de bancada	1.500,00	0,00*	1.500,00
	Bolsa para biólogo coordenar as atividades do horto-escola.	32.400,00	32.400,00	0,00
	Aquisição de câmera digital	5.200,00	4.585,00	615,00
	Aquisição de livros sobre botânica e plantas medicinais.	1.000,00	827,5	172,50
	Aquisição de carregador com 4 baterias recarregáveis AA	100,00	421,00	-321,00
	Aquisição de GPS portátil	1.200,00	1.405,00	-205,00
	Aquisição de analisador de umidade	0,00	3.590**	-3.590,00
	Adequação de área para instalação da central de beneficiamento	0,00	22.136,18***	-22.136,18
TOTAL		97.068,00	118.898,75	-21.830,75

Considerações:

(*) A estufa de bancada foi doada por Farmanguinhos/Fiocruz.

(**) O analisador de umidade, inicialmente não previsto, tornou-se imprescindível para controle do processo de secagem e para o controle de qualidade da matéria prima vegetal processada.

(***) Foram necessárias adequações na infraestrutura para fins de atendimento às normas vigentes.

4.5 BALANÇO GERAL POR META

Tabela 17 – Detalhamento Geral dos Valores Previstos e Executados por Meta

Código	Descrição da Meta	Previsto R\$	Realizado R\$	Saldo R\$
M1	Estabelecimento da coleção de plantas medicinais georeferenciadas, com determinação taxonômica	33.600,00	16.706,74	16.893,26
M2	Organização da produção local de plantas medicinais e identificação de potenciais agentes beneficiadores de matéria prima	105.030,00	96.333,37	8.696,63
M3	Estabelecimento do processo de produção e dispensação piloto de plantas medicinais no sus	63.497,00	67.358,10	-3.861,10
M4	Qualificação de produtores e profissionais de saúde para produção ou prescrição de plantas medicinais	97.068,00	118.898,75	-21.830,75
TOTAL		299.195,00	299.296,96	-101,96

Os recursos excedentes, necessários ao cumprimento das metas pactuadas foram assumidos pela Fiocruz como recursos de contrapartida.

5 Considerações Finais

A execução do Projeto de Arranjo de Plantas Medicinais no Município de Petrópolis foi uma excelente experiência e aprendizado técnico-científico, social e gerencial.

Do ponto de vista técnico – científico permitiu atualizar e aprofundar conhecimentos sobre as características taxonômicas das plantas, o cultivo, a adaptação, os usos populares e a sua incorporação no Sistema Único de Saúde, o beneficiamento e o controle da qualidade, entre vários outros. Fundamentalmente, tratou-se da melhor divulgação e apreensão possível do Programa Nacional de Plantas Medicinais e Fitoterápicos (PNPMF).

Como fenômeno de organização social, o projeto teve a virtude de promover o cultivo de plantas medicinais ao seu elenco agrícola e, muito particularmente, endossando a produção orgânica como meta ambiental. Nos profissionais de saúde, particularmente aqueles vinculados à atenção primária e ao contato direto com as comunidades, o projeto trouxe uma nova perspectiva de tratamento e cuidado com a saúde. Tudo isto, não obstante algumas

resistências, descrenças em qualquer projeto de iniciativa pública, dependência de alguma segurança mercadológica, e assim por diante.

Como experiência gerencial e política, o projeto sofreu bastante em primeiro lugar com a mudança de governo municipal. Pela resistência natural em continuar projetos iniciados em gestões anteriores, pelo tempo necessário para absorver e incorporar plenamente os compromissos assumidos, pela necessária revisão de prioridades programáticas, essa mudança atrasou a execução de atividades relevantes do projeto em, pelo menos, 12 meses. Por outra parte, a gestão administrativa da Fiocruz, ao contratar a FIOTEC / Fundação para o Desenvolvimento Científico e Tecnológico em Saúde, viabilizou maior economicidade, celeridade e facilidade na execução dos contratos.

Lamentavelmente, todo o processo de criação do Horto Municipal, elemento imprescindível na constituição do arranjo produtivo, foi seriamente prejudicado por falta de decisão no nível do Governo Municipal, particularmente no âmbito da secretaria de meio ambiente. Esse inconveniente que não somente atrasou o cronograma previsto como também nos impôs a estabelecer algumas correções de rumo, de forma a viabilizar a continuidade do projeto.

Em primeiro lugar, a substituição de um horto municipal de preparação de mudas para distribuição aos agricultores pela incorporação dos próprios agricultores gerando alguns benefícios, dos quais destaca-se a possibilidade de escolher três sítios geograficamente distintos (Vale do Jacó (1.300 msm), Vale do Cuiabá (1.000msm), e Secretário (800msm) e microclimas distintos, permitindo assim, diversificar a produção de mudas com maior probabilidade de sucesso.

Por outra parte, a reavaliação do projeto e a experiência acumulada obrigou, ao mesmo tempo, a fazer alguns ajustes programáticos. Assim, foi percebido que a meta de produzir, inicialmente 20 espécies diferentes, excedia a verdadeira capacidade do projeto em seu caráter piloto. Além disso, nem todas as espécies inicialmente selecionadas, se adaptaram bem e/ou produziram teor de princípio ativo desejado. Desta forma, optou-se por concentrar os esforços iniciais em plantas com os efeitos terapêuticos desejados, escolhendo-se aquelas que melhor se adaptaram às condições ambientais, e que tivessem, preferencialmente, ciclos mais curtos de reprodução e crescimento. Outro critério foi o interesse e demanda por parte da Secretaria Municipal de Saúde, atendendo ao uso medicinal já adotado localmente, tanto pelo SUS como pela tradição popular. Além disso, priorizou-se as espécies que foram contempladas no Formulário de Fitoterápicos da Farmacopeia Brasileira. Dessa forma, das 20 espécies originalmente programadas, foram consideradas prioritárias as seguintes espécies: *Gymnanthemum amygdalinum*/Alumã, *Cymbopogon citratus*/Capim limão e *Baccharis crispa*/Carqueja.

Houve também um erro de cálculo e/ou de transcrição na meta quantitativa total do produto beneficiado, uma vez que que foi previsto o beneficiamento de 900 Kg de planta fresca, contudo, devido a um descuido programático, o indicador da meta “M3E4” foi registrado como “planta seca”, ao invés de “planta fresca”, gerando interpretação equivocada em relação à respectiva meta.

Cabe, por último fazer um comentário final sobre o compromisso da Secretaria Municipal de Saúde de aderir plenamente ao projeto nos seus possíveis e potenciais desdobramentos. Nesse sentido, a possibilidade de incorporação do controle pleno do processo produtivo no Arranjo Produtivo Local tornou-se em máximo desafio do poder público e das forças produtivas locais. Assim, abrem-se, em forma bastante próxima, algumas novas perspectivas, entre as quais merecem destaque:

a) O apoio pleno do Conselho Gestor/CG do Parque Tecnológico da Região Serrana -PTRS à iniciativa de beneficiar localmente a produção de plantas medicinais do Projeto APL-Petrópolis. Para tanto foi criado no âmbito desse CG um Grupo Técnico – “Biodiversidade”, que participa mensalmente da pauta de suas reuniões ordinárias.

b) Como desdobramento da palestra patrocinada pelo SEBRAE sobre formas de associativismo e cooperativismo, foram analisadas com vários agricultores as perspectivas da criação de uma cooperativa que reúna atividades de produção primária, hoje integrada através de associações de bairros ou distritos, com as atividades de beneficiamento. Essa perspectiva tem interessado à vários agricultores, não obstante ser, no momento um pouco prematuro qualquer predição do possível desfecho da ideia. Entretanto, ficou bastante evidenciado o potencial interesse local na ideia. Será muito importante estar atento a possíveis ações promotoras / indutoras por parte dos órgãos públicos em níveis federal e estadual.

c) A partir de visitas preliminares realizadas pelos gestores do Projeto APL-Petrópolis ao Sanatório Naval em Nova Friburgo e uma mais recente assinatura de Termo de Cooperação entre a Divisão de Saúde da Marinha e a Fiocruz, tornou-se altamente provável e promissor a perspectiva de adequar um laboratório de fitoterapia no Sanatório ao beneficiamento das plantas, incluindo a produção de medicamentos fitoterápicos. A possibilidade de aceder aos editais da SCTIE/MS ou outras possíveis fontes de financiamento viabilizará essa perspectiva em curto prazo.

d) Continua vigente a possibilidade de contar com a parceria do Instituto Vital Brazil – IVB, para a produção de fitoterápicos a partir de matéria prima produzida no contexto do Projeto APL – Petrópolis. Possíveis acertos entre o Fórum Itaboraí e o IVB nesse sentido estão em pauta.

e) Consideramos de altíssima relevância os compromissos assumidos pelo Laboratório Central Noel Nutels – LACEN-RJ/LCNN e o Instituto Nacional de Controle de Qualidade em Saúde – INCQS, em apoiar a fase de beneficiamento das plantas medicinais do Projeto APL-Petrópolis. O primeiro deles comprometeu-se a apoiar a implementação de um laboratório de bacteriologia de produtos sólidos no âmbito do Laboratório Municipal de Saúde Pública, sendo necessário para tanto, contar com certo suporte financeiro externo em adequação de infraestrutura. No ínterim, o LCNN ofereceu apoio irrestrito para realizar exames microbiológicos no material beneficiado que venha a ser produzido pelo Programa. Por sua vez, o INCQS ofereceu apoio laboratorial para a avaliação de resíduos de pesticidas e de metais pesados na produção primária local, integrada ao processo de transformação em produção orgânica.

f) Por último, a Secretaria Municipal de Saúde – SMS -Petrópolis, iniciou estudos visando a eventual sanção de legislação municipal no sentido de assegurar a aquisição direta da matéria prima vegetal, produzido pelos agricultores do Projeto APL-Petrópolis, de forma semelhante a ora praticada para a Merenda Escolar.

Desta forma, e apesar do cumprimento parcial da meta 3 do Plano de Trabalho estabelecido no âmbito do projeto, consideramos que os resultados atingidos e, sobretudo, o processo de gestão do APL-Petrópolis constituiu uma experiência ímpar, particularmente em relação ao seu potencial de gerar desdobramentos resultantes da criação de uma base estrutural capaz de promover o desenvolvimento tecnológico, econômico e social vinculado às plantas medicinais.

Processo de aprendizado gerado

Em Petrópolis, de 2019.

Felix Rosenberg

Diretor, Fórum Itaborai / Fiocruz
Coordenador alterno. APL-Petrópolis

Anexos

Anexo 1

**Anexo 1.1 - Tabela de espécies medicinais com indicação terapêutica e status da
determinação botânica e análise química**

Anexos 1.1.1, 1.1.2 e 1.1.3 – Laudos de Determinação botânica

Anexos 1.2.1 a 1.2.9 – Laudos de Determinação Química

Anexo 1.3 – Perfil genético

Anexo 1.1 – Tabela de espécies medicinais por indicação terapêutica e status da determinação botânica e análise química

Indicação terapêutica	Seleção Inicial	Determinação Botânica	Análise Química
Antidispéptico	Carqueja*	<i>Baccharis crispa</i> Spreng. (Anexo XX)	Ok (Análise 1.2.1)
	Alcachofra	<i>Cynara scolymus</i> L. (Anexo XX)	
	Gengibre	-	
	Alumã*	<i>Gymnanthemum amygdalinum</i> (Delile) (Anexo XX)	
Protetor da mucosa gástrica	Espinheira santa	<i>Maytenus ilicifolia</i> Mart. ex Reissek (Anexo XX)	
Antidispéptico e anti-inflamatório	Cúrcuma	-	Ok (Análise 1.2.2)
Cicatrizante e Anti-inflamatório (uso externo)	Calêndula	<i>Calendula officinalis</i> (L.) (Anexo XX)	Ok (Análise 1.2.3)
	Camomila	<i>Matricharia chamomilla</i> (L.) (Anexo XX)	
	Transagem	<i>Plantago major</i> (L.) (Anexo XX)	
	Babosa	<i>Aloe vera</i> (L.) Burm. (Anexo XX)	
	Arnica	<i>Solidago chilensis</i> Meyen (Anexo XX)	
Ansiolítica, sedativo leve e antiespasmódica	Camomila	<i>Matricharia chamomilla</i> (L.) (Anexo XX)	
	Melissa	<i>Melissa officinalis</i> (L.) (Anexo XX)	
	Lippia	<i>Lippia alba</i> (Mill.) N.E. Br. ex. Wilson (Anexo XX)	
	Capim limão*	-	Ok (Análise 1.2.4)
	Passiflora	<i>Passiflora alata</i> Curtis (Anexo XX) <i>Passiflora edulis</i> Sims	
Diurético	Chapéu de Couro	<i>Echinodorus grandiflorus</i> (Cham. & Schltr.) (Anexo XX)	
	Colônia	<i>Alpinia zerumbet</i> (Pers) B.L. Burrtt & R.M. (Anexo XX)	Ok (Análise 1.2.5)
Hipoglicemiante	Unha de vaca	<i>Bauhinia forficata</i> Link subsp. <i>forficata</i> (Anexo XX)	Ok (Análise 1.2.6)
Expectorante	Guaco	<i>Mikania laevigata</i> Sch. Bip. ex Baker	Ok (Análise 1.2.7)
		<i>Mikania glomerata</i> Spreng.	Ok (Análise 1.2.8)
	Assa-peixe	<i>Vernonathura phosphorica</i> (Vell.)	
Anti-espasmódico e antiflatulento	Menta	<i>Menta piperita</i> L.	Ok (Análise 1.2.9)

(*) Espécies consideradas prioritárias

Anexo 2

Anexo 2.1 - Relatório preliminar da pesquisa etno-histórica

Anexo 2.2 – Relatório final da pesquisa etno-histórica: “Avaliação dos hábitos populares de cultivo e uso de plantas medicinais na região de Petrópolis”

Anexo 2.3 – Lista de presença do curso de capacitação, gestão, hábitos e procedimentos associativos.

Anexo 3

Anexo 3.1 – Ata de reunião extraordinária do Comitê Gestor do APL

Anexo 4

Anexo 4.1 - Laudos e Relatórios das Análises Microbiológicas

Anexo 5 – Lista de presença de Cursos para os produtores urbanos e peri urbanos

Anexo 5.1 – Lista de Presença da Oficina “ÓLEOS ESSENCIAIS NA BIODIVERSIDADE SERRANA: POTENCIAIS E OPORTUNIDADES,

Anexo 5.2 – Lista de Presença da Oficina de Identificação de Espécies Medicinais – Teoria e Prática e da Oficina de Técnicas de Herbário – Teoria e Prática

Anexo 5.3 – Lista de Presença da Oficina Cultivo Orgânico e Código Florestal

Anexo 5.4 – Lista de Presença da Oficina Legislações das Plantas Medicinais e Agrotóxicos na região serrana

Anexo 5.5 – Lista de Presença da Oficina de Beneficiamento primário – Teoria e Prática.

Anexo 6 – Lista de presença de Cursos para os profissionais de saúde

Anexo 6.1 – Lista de Presença do Curso de Plantas medicinais para Profissionais de Saúde da Prefeitura Municipal de Petrópolis – 07 e 14 de maio de 2014, para profissionais de saúde de nível superior

Anexo 6.2 – Lista de Presença Curso de Plantas medicinais para Profissionais de Saúde da Prefeitura Municipal de Petrópolis – 21 de maio e 04 de junho de 2014, para profissionais de saúde de nível médio e agentes comunitários de saúde

Anexo 6.3 – Lista de Presença Curso de Plantas medicinais para Profissionais de Saúde da Prefeitura Municipal de Petrópolis – 11 e 18 de junho de 2014, para profissionais de saúde de nível superior

ANEXO 7 - Demonstrativos Financeiros

DEMONSTRATIVO DESPESAS - Bolsas, Pessoa Física, Diárias e Passagens

Concedente:	Prefeitura Municipal de Petrópolis
Convenente:	Fundação Oswaldo Cruz
Objeto:	Plano de Trabalho Técnico-Científico - PTTC: Estruturação de um Arranjo Produtivo Local de Plantas medicinais no município de Petrópolis

Contratação de Pessoa Física - Bolsas									
FAVORECIDO	TIPO	CNPJ / CPF	PRAZO	QTDE	VALOR	VALOR TOTAL	FONTE	META	OBSERVAÇÕES
DIADINEY HELENA DE ALMEIDA	BOLSISTA	094.752.777-06	01/2013 a 06/2013	6	4.000,00	24.000,00	SCTIE	M2.E1	Bolsa para Coordenação de trabalho de pesquisa histórico-social
LILIA MARIA VALENTE S GOMES	BOLSAS	087.491.728-08	01/2013 a 04/2014	16	2.500,00	40.000,00	SCTIE	M2.E1	Bolsa para Farmaceutico
LILIA MARIA VALENTE S GOMES	BOLSAS	087.491.728-08	04/2014 a 10/2018	67	2.500,00	167.500,00	Fiocruz	M2.E1	Bolsa para Farmaceutico
SERGIO DA SILVA MONTEIRO	BOLSISTA	527.986.077-87	01/2013 a 06/2014	18	1.800,00	32.400,00	SCTIE	M4.E3	Bolsa para Biólogo coordenar as atividades do horto-escola
SERGIO DA SILVA MONTEIRO	BOLSISTA	527.986.077-88	06/2014 a 10/2018	53	1.800,00	95.400,00	Fiocruz	M4.E3	Bolsa para Biólogo coordenar as atividades do horto-escola
FELIPPE KAIPPER FERREIRA	BOLSISTA	058.717.847-71	02/2013 a 04/2013	3	622,00	1.866,00	SCTIE	M2.E1	Bolsa para estagiário para realização de entrevistas de campo
FABIANA VIEIRA DE MELLO	BOLSISTA	074.213.967-05	02/2013 a 01/2014	12	622,00	7.464,00	SCTIE	M2.E1	Bolsa para estagiário para realização de entrevistas de campo
CAMILLA VIEIRA SAYAO CARDOSO	BOLSISTA	138.800.407-02	05/2013 a 02/2014	9	622,00	5.598,00	SCTIE	M2.E1	Bolsa para estagiário para realização de entrevistas de campo
DEIVID SÉRGIO TORRES	BOLSISTA	069.715.036-43	07/2016 a 10/2018	28	1.300,00	36.400,00	SCTIE	M1.E1	Bolsa para conservação e preservação de matizeiro
JEFERSON ADRIANO E SILVA ASSUNCAO	BOLSISTA	137.171.417-75	05/2015 a 12/2016	20	1.310,00	26.200,00	Fiocruz	M1.E1	Profissionais para estabelecimento da Trilha
JEFERSON ADRIANO E SILVA ASSUNCAO	BOLSISTA	137.171.417-75	01/2017 a 10/2017	10	2.156,00	21.560,00	Fiocruz	M1.E1	

Contratação de Pessoa Física - RPA									
FAVORECIDO	TIPO	CNPJ / CPF	PRAZO	QTDE	VALOR	VALOR TOTAL	FONTE	META	OBSERVAÇÕES
WILSON NOLASCO DE OLIVEIRA	AUTONOMO / RPA	90075153734	02/10/2013	1	720,00	720,00	SCTIE	M3.E1	Contratação de serviço para preparação de terreno para albergar o horto
WESLEY DE OLIVEIRA DOS SANTOS	AUTONOMO / RPA	13099351733	02/10/2013	1	720,00	720,00	SCTIE		
ADHEVAIR ALBINO DE SOUZA	AUTONOMO / RPA	04425040716	02/10/2013	1	720,00	720,00	SCTIE		
EVANDRO DA SILVA SOUZA	AUTONOMO / RPA	11945162708	02/10/2013	1	720,00	720,00	SCTIE		
Subtotal Contratação de serviço para limpeza do terreno						2.880,00			
EVANDRO DA SILVA SOUZA	AUTONOMO / RPA	11945162708	09/12/2013	1	2.004,00	2.004,00	SCTIE	M3.E1	Contratação de pessoal para confecção de 700 metros de cerca
WILSON NOLASCO DE OLIVEIRA	AUTONOMO / RPA	90075153734	26/09/2013 E 09/12/2013	1	2.004,00	2.004,00	SCTIE		
WESLEY DE OLIVEIRA DOS SANTOS	AUTONOMO / RPA	13099351733	26/09/2013 E 12/12/2013	1	2.004,00	2.004,00	SCTIE		
PEDRO PAULO SALLES GONCALVES	AUTONOMO / RPA	09443695707	09/12/2013	1	2.004,00	2.004,00	SCTIE		
CASSIANO DE SOUZA DA SILVA	AUTONOMO / RPA	17192512745	12/12/2013	1	2.004,00	2.004,00	SCTIE		
JOSE TEODORO DA SILVA	AUTONOMO / RPA	76915581715	12/12/2013	1	2.004,00	2.004,00	SCTIE		
Subtotal Contratação de serviço para confecção de cerca						12.024,00			
MARIA ZENEIDE SANTA ROSA DA SILVA	AUTONOMO / RPA	34633383787	03/07/2014	1	4.769,86	4.769,86	SCTIE	M2.E1	Serviço de transcrição de entrevistas
MARIA ZENEIDE SANTA ROSA DA SILVA	AUTONOMO / RPA	34633383787	06/03/2014	1	1.248,42	1.248,42	SCTIE		
MARIA ZENEIDE SANTA ROSA DA SILVA	AUTONOMO / RPA	34633383787	03/12/2013	1	2.097,48	2.097,48	SCTIE		
MARIA ZENEIDE SANTA ROSA DA SILVA	AUTONOMO / RPA	34633383787	12/07/2013	1	2.154,61	2.154,61	SCTIE		
Subtotal Contratação de serviço para transcrição de entrevistas						10.270,37			

Contratação de Pessoa Física - RPA									
FAVORECIDO	TIPO	CNPJ / CPF	PRAZO	QTDE	VALOR	VALOR TOTAL	FONTE	META	OBSERVAÇÕES
MARCELO TROVO LOPES DE OLIVEIRA	AUTONOMO / RPA	30203881800	10/04/2014	1	1.965,00	1.965,00	SCTIE	M1.E1	Contratação de serviço para realização de 20 determinações botânicas
MARCELO TROVO LOPES DE OLIVEIRA	AUTONOMO / RPA	30203881800	10/11/2014	1	1.000,00	1.000,00	SCTIE	M1.E1	Contratação de serviço para realização de 10 determinações botânicas
MARCELO TROVO LOPES DE OLIVEIRA	AUTONOMO / RPA	30203881800	24/06/2015	1	939,00	939,00	SCTIE	M1.E1	Contratação de serviço para realização de 2 determinações botânicas
Subtotal Contratação de serviço para determinação botânica						3.904,00			

Diárias e Passagens											
FAVORECIDO	TIPO	CNPJ / CPF	PRAZO	QTDE	VALOR	VALOR TOTAL	FONTE	META	JUSTIFICATIVA		
MARCOS ROBERTO FURLAN	DIÁRIA	82600937820	29/01/2014	1	370,00	370,00	SCTIE	M4.E1	Ajuda de Custo e passagem para realização de cursos para os agricultores		
MARCOS ROBERTO FURLAN	PASSAGEM	82600937820	28/01/2014	1	207,55	207,55	SCTIE				
MARCOS ROBERTO FURLAN	PASSAGEM	82600937820	29/01/2014	1	307,47	307,47	SCTIE				
NILSON BORLINA MAIA	DIÁRIA	04328454889	29/01/2014	1	370,00	370,00	SCTIE				
NILSON BORLINA MAIA	PASSAGEM	04328454889	28/01/2014	1	321,30	321,30	SCTIE				
NILSON BORLINA MAIA	PASSAGEM	04328454889	30/01/2014	1	282,72	282,72	SCTIE				
REINALDO SANTOS SHIMABUKU JUNIOR	DIÁRIA	03591772984	27/03/2014	1	520,00	520,00	SCTIE				
REINALDO SANTOS SHIMABUKU JUNIOR	PASSAGEM	03591772984	30/03/2014	1	959,54	959,54	SCTIE				
REINALDO SANTOS SHIMABUKU JUNIOR	PASSAGEM	03591772984	01/04/2014	1	296,57	296,57	SCTIE				
Subtotal diária e passagem para os cursos para produtores						3.635,15					
JUAREZ SILVA ARAUJO	AUTONOMO / RPA	55322387668	24/06/2014	1	1.620,00	1.620,00	SCTIE	M4.E2	Ajuda de Custo, passagem e contratação de serviço autônomo para realização de cursos para os profissionais de saúde		
JUAREZ SILVA ARAUJO	AUTONOMO / RPA	55322387668	13/05/2014	1	1.620,00	1.620,00	SCTIE				
RANDAL VINICIUS BIANCHI	AUTONOMO / RPA	14544691885	11/06/2014	1	1.620,00	1.620,00	SCTIE				
Subtotal diária e passagem para os cursos para profissionais de saúde						4.860,00					
JUAREZ SILVA ARAUJO	DIÁRIA	55322387668	13/05/2014	1	326,00	326,00	SCTIE				
JUAREZ SILVA ARAUJO	DIÁRIA	55322387668	23/05/2014	1	100,00	100,00	SCTIE				
JUAREZ SILVA ARAUJO	DIÁRIA	55322387668	10/06/2014	1	100,00	100,00	SCTIE				
JUAREZ SILVA ARAUJO	DIÁRIA	55322387668	27/06/2014	1	100,00	100,00	SCTIE				
RANDAL VINICIUS BIANCHI	DIÁRIA	14544691885	30/05/2014	1	160,00	160,00	SCTIE				
RANDAL VINICIUS BIANCHI	DIÁRIA	14544691885	02/06/2014	1	310,00	310,00	SCTIE				
RANDAL VINICIUS BIANCHI	PASSAGEM	14544691885	20/05/2014	1	273,56	273,56	SCTIE				
RANDAL VINICIUS BIANCHI	PASSAGEM	14544691885	21/05/2014	1	198,98	198,98	SCTIE				
RANDAL VINICIUS BIANCHI	PASSAGEM	14544691885	03/06/2014	1	145,95	145,95	SCTIE				
RANDAL VINICIUS BIANCHI	PASSAGEM	14544691885	04/06/2014	1	150,57	150,57	SCTIE				
Subtotal diária e passagem para os cursos para profissionais de saúde						1.865,06					

DEMONSTRATIVO DESPESAS - Materias de Consumo / Permanente e Contratação de serviços PJ

Concedente:	Prefeitura Municipal de Petrópolis
Convenente:	Fundação Oswaldo Cruz
Objeto:	Plano de Trabalho Técnico-Científico - PTTC: Estruturação de um Arranjo Produtivo Local de Plantas medicinais no município de Petrópolis

Data	N° NF	Fornecedor	Meta	Fonte	Elemento de despesa	Atividade	Descrição da Despesa	Valor R\$
17/08/2016	3474	Mercadão da Construção	Meta 1	Fiocruz contrapartida	Material de Consumo	Estabelecimento da Trilha	Sistema de irrigação	R\$ 435,43
15/09/2016	3679	Mercadão da Construção	Meta 1	Fiocruz contrapartida	Material de Consumo	Estabelecimento da Trilha	Sistema de irrigação	R\$ 182,10
27/09/2016	3709	Mercadão da Construção	Meta 1	Fiocruz contrapartida	Material de Consumo	Estabelecimento da Trilha	Sistema de irrigação	R\$ 525,14
21/02/2017	1141	Aguar Agropecuaria Ltda	Meta 1	Fiocruz contrapartida	Material de Consumo	Estabelecimento da Trilha	Sistema de irrigação	R\$ 707,56
03/03/2017	4338	Mercadão da Construção	Meta 1	Fiocruz contrapartida	Material de Consumo	Estabelecimento da Trilha	Sistema de irrigação	R\$ 150,63
06/03/2017	354	Irigar sistema de irrigação Ltda	Meta 1	Fiocruz contrapartida	Material de Consumo	Estabelecimento da Trilha	Sistema de irrigação	R\$ 203,00
23/10/2017	1373	Aguar Agropecuaria Ltda	Meta 1	Fiocruz contrapartida	Material de Consumo	Estabelecimento da Trilha	Sistema de irrigação	R\$ 465,44
30/10/2017	5439	Mercadão da Construção	Meta 1	Fiocruz contrapartida	Material de Consumo	Estabelecimento da Trilha	Sistema de irrigação	R\$ 827,92
19/06/2013	55	Felipe Ermenegildo mudanças e transportes	Meta 1	SCTIE	Pessoa Jurídica	Estabelecimento da Trilha	AQUISIÇÃO DE 40 (QUARENTA) MATRIZES DE PLANTAS MEDICINAIS.	R\$ 6.500,00
17/02/2016	96384	Life Tech Brasil Com. Ind. Prod. Bio Tec Ltda	Meta 1	SCTIE	Material de Consumo	Determinação taxonômica	Reagente para análise perfil genético	R\$ 5.225,36

Data	N° NF	Fornecedor	Meta	Fonte	Elemento de despesa	Atividade	Descrição da Despesa	Valor R\$
06/01/2017	000.573.063	Sigma-Aldrich Brasil Ltda	Meta 1	SCTIE	Material de Consumo	Determinação taxonômica	Ácido Cafeico	R\$ 343,38
23/08/2017	634594	Sigma-Aldrich Brasil Ltda	Meta 1	SCTIE	Material de Consumo	Determinação taxonômica	Acetato de Metila e mentol	R\$ 734,00
23/07/2013	0449	Castro Locadora de Veículos Ltda	Meta 2	SCTIE	Pessoa Jurídica	Pesquisa sobre cultivo de uso popular e beneficiamento de plantas medicinais na Região de Petrópolis	Locação de 01 veículo por 30 dias - para a pesquisa histórica	R\$ 3.300,00
29/01/2013	000.000.076	L&L Distribuidora de Suprimentos de Informática e Papelaria	Meta 2	SCTIE	Material Permanente	Pesquisa sobre cultivo de uso popular e beneficiamento de plantas medicinais na Região de Petrópolis	Mini gravador digital, 2 Unidades	R\$ 430,00
15/03/2013	000.000.010	Matrix Tecnologia Ltda	Meta 2	SCTIE	Material Permanente	Pesquisa sobre cultivo de uso popular e beneficiamento de plantas medicinais na Região de Petrópolis	GPS portátil	R\$ 1.405,00
14/01/2014	38	Castro Locadora de Veículos Ltda	Meta 2	SCTIE	Pessoa Jurídica	Assessoramento para a organização dos produtores	Aluguel de transporte: aluguel de 2 (duas) vans para transporte de 30 pessoas para participar de 1 curso de capacitação, gestão, hábitos e procedimentos associativos.	R\$ 450,00
31/01/2014	16	Catharinas Coffe Break Ltda	Meta 2	SCTIE	Pessoa Jurídica	Assessoramento para a organização dos produtores	AQUISIÇÃO DE REFEIÇÃO: ALMOÇO E LANCHE PARA 30 PESSOAS	R\$ 750,00
12/01/2014	000.000.026	Fátima Alves Eventos	Meta 2	SCTIE	Pessoa Jurídica	Assessoramento para a organização dos produtores	AQUISIÇÃO DE REFEIÇÃO: ALMOÇO E LANCHE PARA 30 PESSOAS	R\$ 800,00
12/06/2013	000.004.041	Fabrica de Telas FTSJ Ltda	Meta 3	SCTIE	Material de Consumo	Estabelecimento de infraestrutura do horto municipal de mudas e plantas medicinais no SUS	Tela Car. PVC verde 2" fio 12	R\$ 11.698,00

Data	Nº NF	Fornecedor	Meta	Fonte	Elemento de despesa	Atividade	Descrição da Despesa	Valor R\$
18/11/2013	000.004.002	Fabrica de Telas FTSJ Ltda	Meta 3	SCTIE	Material de Consumo	Estabelecimento de infraestrutura do horto municipal de mudas e plantas medicinais no SUS	Estaca de Eucalipto	R\$ 2.300,00
03/07/2015	172	Chácara da Serra Ltda	Meta 3	SCTIE	Material de Consumo	Plantio e manutenção das mudas (plantas) medicinais	Preparação de mudas: inclui aquisição 200 sacos de substrato e 20.000 sacos para mudas para um total de 20.000 mudas.	R\$ 528,00
12/11/2016	269	Chácara da Serra Ltda	Meta 3	SCTIE	Material de Consumo	Plantio e manutenção das mudas (plantas) medicinais	Preparação de mudas: inclui aquisição 200 sacos de substrato e 20.000 sacos para mudas para um total de 20.000 mudas.	R\$ 360,00
09/05/2016	548	Himário de Lima das Trinas	Meta 3	SCTIE	Material de Consumo	Plantio e manutenção das mudas (plantas) medicinais	Preparação de mudas: inclui aquisição 200 sacos de substrato e 20.000 sacos para mudas para um total de 20.000 mudas.	R\$ 3.200,00
27/03/2017	294	Chácara da Serra Ltda	Meta 3	SCTIE	Material de Consumo	Plantio e manutenção das mudas (plantas) medicinais	Preparação de mudas: inclui aquisição 200 sacos de substrato e 20.000 sacos para mudas para um total de 20.000 mudas.	R\$ 360,00
29/10/2014	000.001.284	Madevan Madeiras Ltda ME	Meta 3	SCTIE	Material de Consumo	Plantio e manutenção das mudas (plantas) medicinais	Preparação de mudas: inclui aquisição 200 sacos de substrato e 20.000 sacos para mudas para um total de 20.000 mudas.	R\$ 290,16
28/04/2018	366	Chácara da Serra Ltda	Meta 3	SCTIE	Material de Consumo	Plantio e manutenção das mudas (plantas) medicinais	Preparação de mudas: inclui aquisição 200 sacos de substrato e 20.000 sacos para mudas para um total de 20.000 mudas.	R\$ 855,00
05/10/2015	188	Chácara da Serra	Meta 3	SCTIE	Material de Consumo	Plantio e manutenção das mudas (plantas) medicinais	Preparação de mudas: inclui aquisição 200 sacos de substrato e 20.000 sacos para mudas para um total de 20.000 mudas.	R\$ 600,00
10/09/2015	207461	Dist LC Clavery de Mat de Const	Meta 3	SCTIE	Material de Consumo	Estabelecimento de infraestrutura do horto municipal de mudas e	Preparo de local para proteção e manipulação das plantas, compreendendo módulo DE 7 M X	R\$ 400,00

Data	Nº NF	Fornecedor	Meta	Fonte	Elemento de despesa	Atividade	Descrição da Despesa	Valor R\$
						plantas medicinais no SUS	20 M COM IRRIGAÇÃO E SISTEMA DE SOMBREAMENTO.	
05/10/2015	188	Chácara da Serra	Meta 3	SCTIE	Material de Consumo	Estabelecimento de infraestrutura do horto municipal de mudas e plantas medicinais no SUS	Preparo de local para proteção e manipulação das plantas, compreendendo módulo de 7 m x 20 m com irrigação e sistema de sombreamento.	R\$ 3.810,00
15/09/2016	258	Chácara da Serra	Meta 3	SCTIE	Material de Consumo	Estabelecimento de infraestrutura do horto municipal de mudas e plantas medicinais no SUS	Preparo de local para proteção e manipulação das plantas, compreendendo módulo de 7 m x 20 m com irrigação e sistema de sombreamento.	R\$ 94,80
04/10/2016	9601	Serraria São José	Meta 3	SCTIE	Material de Consumo	Estabelecimento de infraestrutura do horto municipal de mudas e plantas medicinais no SUS	Preparo de local para proteção e manipulação das plantas, compreendendo módulo de 7 m x 20 m com irrigação e sistema de sombreamento.	R\$ 42,62
17/07/2017	4642	Madevan Madeiras Ltda ME	Meta 3	SCTIE	Material de Consumo	Estabelecimento de infraestrutura do horto municipal de mudas e plantas medicinais no SUS	Preparo de local para proteção e manipulação das plantas, compreendendo módulo de 7 m x 20 m com irrigação e sistema de sombreamento.	R\$ 543,60
29/03/2017	4318	Madevan Madeiras Ltda ME	Meta 3	SCTIE	Material de Consumo	Estabelecimento de infraestrutura do horto municipal de mudas e plantas medicinais no SUS	Preparo de local para proteção e manipulação das plantas, compreendendo módulo de 7 m x 20 m com irrigação e sistema de sombreamento.	R\$ 479,13
29/03/2017	4317	Madevan Madeiras Ltda ME	Meta 3	SCTIE	Material de Consumo	Estabelecimento de infraestrutura do horto municipal de mudas e plantas medicinais no SUS	Preparo de local para proteção e manipulação das plantas, compreendendo módulo de 7 m x 20 m com irrigação e sistema de sombreamento.	R\$ 233,80

Data	N° NF	Fornecedor	Meta	Fonte	Elemento de despesa	Atividade	Descrição da Despesa	Valor R\$
05/09/2017	4815	Madevan Madeiras Ltda ME	Meta 3	SCTIE	Material de Consumo	Estabelecimento de infraestrutura do horto municipal de mudas e plantas medicinais no SUS	Preparo de local para proteção e manipulação das plantas, compreendendo módulo de 7 m x 20 m com irrigação e sistema de sombreamento.	R\$ 558,12
06/11/2014	1310	Madevan Madeiras Ltda ME	Meta 3	SCTIE	Material de Consumo	Estabelecimento de infraestrutura do horto municipal de mudas e plantas medicinais no SUS	Preparo de local para proteção e manipulação das plantas, compreendendo módulo de 7 m x 20 m com irrigação e sistema de sombreamento.	R\$ 2.154,00
06/11/2014	000.001.310	Madevan Madeiras Ltda ME	Meta 3	SCTIE	Material de Consumo	Estabelecimento de infraestrutura do horto municipal de mudas e plantas medicinais no SUS	Preparo de local para proteção e manipulação das plantas, compreendendo módulo de 7 m x 20 m com irrigação e sistema de sombreamento.	R\$ 558,12
21/12/2014	149	Chácara da Serra	Meta 3	SCTIE	Material de Consumo	Estabelecimento de infraestrutura do horto municipal de mudas e plantas medicinais no SUS	Preparo de local para proteção e manipulação das plantas, compreendendo módulo de 7 m x 20 m com irrigação e sistema de sombreamento.	R\$ 3.499,70
23/09/2014	000.001.167	Madevan Madeiras Ltda ME	Meta 3	SCTIE	Material de Consumo	Estabelecimento de infraestrutura do horto municipal de mudas e plantas medicinais no SUS	Aquisição de materiais para sistema de irrigação por aspersão	R\$ 6.936,61
29/10/2014	000.001.283	Madevan Madeiras Ltda ME	Meta 3	SCTIE	Material de Consumo	Estabelecimento de infraestrutura do horto municipal de mudas e plantas medicinais no SUS	Aquisição de materiais para sistema de irrigação por aspersão	R\$ 2.470,99
16/05/2017	305	Chácara da Serra	Meta 3	SCTIE	Material de Consumo	Estabelecimento de infraestrutura do horto municipal de mudas e plantas medicinais no SUS	Aquisição de materiais para sistema de irrigação por aspersão	R\$ 588,00

Data	Nº NF	Fornecedor	Meta	Fonte	Elemento de despesa	Atividade	Descrição da Despesa	Valor R\$
05/09/2017	331	Chácara da Serra	Meta 3	SCTIE	Material de Consumo	Estabelecimento de infraestrutura do horto municipal de mudas e plantas medicinais no SUS	Aquisição de materiais para sistema de irrigação por aspersão	R\$ 81,50
08/08/2017	471	Madevan Madeiras Ltda ME	Meta 3	SCTIE	Material de Consumo	Estabelecimento de infraestrutura do horto municipal de mudas e plantas medicinais no SUS	Aquisição de materiais para sistema de irrigação por aspersão	R\$ 611,15
16/05/2017	304	Chácara da Serra	Meta 3	SCTIE	Material de Consumo	Estabelecimento de infraestrutura do horto municipal de mudas e plantas medicinais no SUS	Aquisição de materiais para sistema de irrigação por aspersão	R\$ 345,80
07/08/2014	6479	FUNDENOR (análisee de solo)	Meta 3	Fiocruz contrapartida	Pessoa Jurídica	Estabelecimento de infraestrutura do horto municipal de mudas e plantas medicinais no SUS	Preparo de local para proteção e manipulação das plantas, compreendendo módulo de 7 m x 20 m com irrigação e sistema de sombreamento.	R\$ 160,00
20/10/2015	9526	FUNDENOR (análisee de solo)	Meta 3	Fiocruz contrapartida	Pessoa Jurídica	Estabelecimento de infraestrutura do horto municipal de mudas e plantas medicinais no SUS	Preparo de local para proteção e manipulação das plantas, compreendendo módulo de 7 m x 20 m com irrigação e sistema de sombreamento.	R\$ 245,00
30/07/2014	000.024.179	Platinum Teleinformática Ltda	Meta 4	SCTIE	Material de Consumo	Instalação do Horto escola de Plantas medicinais	Carregador de pilha AA e AAA c/ 4 unidades	R\$ 421,00
13/08/2015	0001459	Mercadão da Const Mat Elet e hidr	Meta 4	SCTIE	Material de Consumo	Instalação do Horto escola de Plantas medicinais	Preparo de local para proteção e manipulação das plantas, compreendendo módulo de 4 m x 4 m com irrigação e sistema de sombreamento	R\$ 238,47
05/02/2014	698	MVR Comercio de Produtos Laboratoriais	Meta 4	SCTIE	Material de Consumo	Instalação do Horto escola de Plantas medicinais	Aquisição de materiais para implantação do sistema de beneficiamento	R\$ 200,10

Data	N° NF	Fornecedor	Meta	Fonte	Elemento de despesa	Atividade	Descrição da Despesa	Valor R\$
31/07/2014	19005	Sílica Gela Azul	Meta 4	SCTIE	Material de Consumo	Instalação do Horto escola de Plantas medicinais	Aquisição de materiais para implantação do sistema de beneficiamento	R\$ 247,52
16/08/2016	3452	Mercadão da Const Mat Elet e hidr	Meta 4	SCTIE	Material de Consumo	Instalação do Horto escola de Plantas medicinais	Preparo de local para proteção e manipulação das plantas, compreendendo módulo de 4 m x 4 m com irrigação e sistema de sombreamento	R\$ 1.287,58
11/07/2016	9109	Serraria São José Ltda	Meta 4	SCTIE	Material de Consumo	Instalação do Horto escola de Plantas medicinais	Preparo de local para proteção e manipulação das plantas, compreendendo módulo de 4 m x 4 m com irrigação e sistema de sombreamento	R\$ 1.129,22
22/07/2016	3321	Mercadão da Construção	Meta 4	SCTIE	Material de Consumo	Instalação do Horto escola de Plantas medicinais	Preparo de local para proteção e manipulação das plantas, compreendendo módulo de 4 m x 4 m com irrigação e sistema de sombreamento	R\$ 1.169,50
25/11/2016	4022	Mercadão da Construção	Meta 4	SCTIE	Material de Consumo	Instalação do Horto escola de Plantas medicinais	Preparo de local para proteção e manipulação das plantas, compreendendo módulo de 4 m x 4 m com irrigação e sistema de sombreamento	R\$ 263,64
09/12/2016	4082	Mercadão da Construção	Meta 4	SCTIE	Material de Consumo	Instalação do Horto escola de Plantas medicinais	Preparo de local para proteção e manipulação das plantas, compreendendo módulo de 4 m x 4 m com irrigação e sistema de sombreamento	R\$ 251,34
28/03/2017	4439	Mercadão da Construção	Meta 4	SCTIE	Material de Consumo	Instalação do Horto escola de Plantas medicinais	Preparo de local para proteção e manipulação das plantas, compreendendo módulo de 4 m x 4 m com irrigação e sistema de sombreamento	R\$ 281,82
10/07/2017	1768	Cor e Casa Material de Construção	Meta 4	SCTIE	Material de Consumo	Instalação do Horto escola de Plantas medicinais	Preparo de local para proteção e manipulação das plantas, compreendendo módulo de 4 m x	R\$ 142,24

Data	Nº NF	Fornecedor	Meta	Fonte	Elemento de despesa	Atividade	Descrição da Despesa	Valor R\$
							4 m com irrigação e sistema de sombreamento	
17/06/2016	Adiantamento	Diversos	Meta 4	SCTIE	Material de Consumo	Instalação do Horto escola de Plantas medicinais	Aquisição de materiais para implantação do sistema de beneficiamento	R\$ 1.054,94
25/03/2014	4239	Fundação Bio-Rio	Meta 3	Fiocruz contrapartida	Pessoa Jurídica	Estabelecimento de infraestrutura do horto municipal de mudas e plantas medicinais no SUS	Preparo de local para proteção e manipulação das plantas, compreendendo módulo de 7 m x 20 m com irrigação e sistema de sombreamento.	R\$ 100,00
20/05/2017	706	Rosana Dias Vieira Informática	Meta 3	SCTIE	Material de Consumo	Desenvolvimento e implantação de sistema de dispensação de plantas de uso	Balança Digital portátil com gancho precisão 20 gramas capacidade até 40 kgs	R\$ 36,00
28/05/2013	000.001.780	DBS 3 Comercial Científica Ltda	Meta 3	SCTIE	Material Permanente	Desenvolvimento e implantação de sistema de dispensação de plantas de uso	Seladora Industrial para embalagem à vácuo	R\$ 4.899,00
15/07/2014	000.000.080	Solange Aparecida Romanholo ME	Meta 3	SCTIE	Material Permanente	Desenvolvimento e implantação de sistema de dispensação de plantas de uso	Balança de Precisão de Laboratório Digimed	R\$ 2.650,00
21/07/2015	000.000.091	Solange Aparecida Romanholo ME	Meta 4	SCTIE	Material Permanente	Desenvolvimento e implantação de sistema de dispensação de plantas de uso	Balança Digital de bancada capacidade 5 gramas até 15 Kgs	R\$ 2.650,00
27/06/2013	000.002.723	TecMaq	Meta 3	SCTIE	Material de Consumo	Desenvolvimento e implantação de sistema de dispensação de plantas de uso	Embalagem vacuo	R\$ 765,00
18/05/2017	25283	Casa Bahia	Meta 4	Fiocruz contrapartida	Material de Consumo	Instalação do Horto escola de Plantas medicinais	Aquisição de materiais para implantação do sistema de beneficiamento	R\$ 109,90
19/09/2017	465	Andre Ricardo de Moura Marques - ME	Meta 4	SCTIE	Material de Consumo	Instalação do Horto escola de Plantas medicinais	Aquisição de materiais para implantação do sistema de beneficiamento	R\$ 236,72

Data	N° NF	Fornecedor	Meta	Fonte	Elemento de despesa	Atividade	Descrição da Despesa	Valor R\$
10/03/2014	542	CopyArt LTDA	Meta 4	Fiocruz contrapartida	Pessoa Jurídica	Cursos para os produtores urbanos e Peri urbanos de plantas medicinais de Petrópolis	material didático para o curso	R\$ 270,00
10/03/2014	543	CopyArt LTDA	Meta 4	Fiocruz contrapartida	Pessoa Jurídica	Cursos para os produtores urbanos e Peri urbanos de plantas medicinais de Petrópolis	material didático para o curso	R\$ 225,00
10/03/2014	544	CopyArt LTDA	Meta 4	Fiocruz contrapartida	Pessoa Jurídica	Cursos para os produtores urbanos e Peri urbanos de plantas medicinais de Petrópolis	material didático para o curso	R\$ 234,00
10/03/2014	545	CopyArt LTDA	Meta 4	Fiocruz contrapartida	Pessoa Jurídica	Cursos para os produtores urbanos e Peri urbanos de plantas medicinais de Petrópolis	material didático para o curso	R\$ 195,00
10/03/2014	57	Castro Locadora de Veículos Ltda	Meta 4	SCTIE	Pessoa Jurídica	Cursos para os produtores urbanos e Peri urbanos de plantas medicinais de Petrópolis	Locação de veículo para transporte de agricultores para a realização de cursos	R\$ 500,00
17/03/2014	60	Castro Locadora de Veículos Ltda	Meta 4	SCTIE	Pessoa Jurídica	Cursos para os produtores urbanos e Peri urbanos de plantas medicinais de Petrópolis	Locação de veículo para transporte de agricultores para a realização de cursos	R\$ 500,00
24/03/2014	64	Castro Locadora de Veículos Ltda	Meta 4	SCTIE	Pessoa Jurídica	Cursos para os produtores urbanos e Peri urbanos de plantas medicinais de Petrópolis	Locação de veículo para transporte de agricultores para a realização de cursos	R\$ 500,00
31/03/2014	67	Castro Locadora de Veículos Ltda	Meta 4	SCTIE	Pessoa Jurídica	Cursos para os produtores urbanos e Peri urbanos de plantas medicinais de Petrópolis	Locação de veículo para transporte de agricultores para a realização de cursos	R\$ 500,00
07/04/2014	70	Castro Locadora de Veículos Ltda	Meta 4	SCTIE	Pessoa Jurídica	Cursos para os produtores urbanos e Peri urbanos de plantas medicinais de Petrópolis	Locação de veículo para transporte de agricultores para a realização de cursos	R\$ 500,00

Data	Nº NF	Fornecedor	Meta	Fonte	Elemento de despesa	Atividade	Descrição da Despesa	Valor R\$
05/05/2014	78	Castro Locadora de Veículos Ltda	Meta 4	SCTIE	Pessoa Jurídica	Cursos para os produtores urbanos e Peri urbanos de plantas medicinais de Petrópolis	Locação de veículo para transporte de agricultores para a realização de cursos	R\$ 500,00
30/04/2014	50043570/14	MSTC Agencia de Viagens Turismo e Eventos Ltda	Meta 4	SCTIE	Pessoa Jurídica	Cursos para os produtores urbanos e Peri urbanos de plantas medicinais de Petrópolis	Aquisição de refeição: almoço e lanche para 30 pessoas em 5 sessões de 8 horas.	R\$ 5.390,00
10/06/2014	50046207/14	MSTC Agencia de Viagens Turismo e Eventos Ltda	Meta 4	SCTIE	Pessoa Jurídica	Cursos para os produtores urbanos e Peri urbanos de plantas medicinais de Petrópolis	Aquisição de refeição: almoço e lanche para 30 pessoas em 5 sessões de 8 horas.	R\$ 5.390,00
23/05/2014	234	Copizeiro Restaurante Ltda	Meta 4	SCTIE	Pessoa Jurídica	Cursos para os profissionais de saúde	Aquisição de lanches para 4 cursos de 4 turmas de 25 alunos.	R\$ 1.162,80
13/05/2014	000.000.043	Maria Fátima Alves Peixoto	Meta 4	SCTIE	Pessoa Jurídica	Cursos para os profissionais de saúde	Aquisição de lanches para 4 cursos de 4 turmas de 25 alunos.	R\$ 1.600,00
24/05/2014	000.000.045	Maria Fátima Alves Peixoto	Meta 4	SCTIE	Pessoa Jurídica	Cursos para os profissionais de saúde	Aquisição de lanches para 4 cursos de 4 turmas de 25 alunos.	R\$ 2.000,00
03/06/2014	000.000.048	Maria Fátima Alves Peixoto	Meta 4	SCTIE	Pessoa Jurídica	Cursos para os profissionais de saúde	Aquisição de lanches para 4 cursos de 4 turmas de 25 alunos.	R\$ 2.000,00
11/06/2014	000.000.050	Maria Fátima Alves Peixoto	Meta 4	SCTIE	Pessoa Jurídica	Cursos para os profissionais de saúde	Aquisição de lanches para 4 cursos de 4 turmas de 25 alunos.	R\$ 2.000,00
17/06/2014	000.000.051	Maria Fátima Alves Peixoto	Meta 4	SCTIE	Pessoa Jurídica	Cursos para os profissionais de saúde	Aquisição de lanches para 4 cursos de 4 turmas de 25 alunos.	R\$ 2.000,00
04/02/2014	112	Plantz Guinchos e Serviços S/C ME Ltda	Meta 4	SCTIE	Pessoa Jurídica	Instalação de um horto-escola de plantas medicinais	Serviço com caminhão equipado com guindaste (tipo munck) para instalação da secadora	R\$ 500,00
15/03/2013	000.000.010	Matrix Tecnologia Ltda	Meta 4	SCTIE	Material Permanente	Instalação de um horto-escola de plantas medicinais	Camara Digital	R\$ 4.585,00
17/10/2013	000.003.786	DMS agendamento de cargas e logística Ltda	Meta 4	SCTIE	Material Permanente	Instalação de um horto-escola de plantas medicinais	Microscópio sistema ótico	R\$ 4.915,31

Data	Nº NF	Fornecedor	Meta	Fonte	Elemento de despesa	Atividade	Descrição da Despesa	Valor R\$
12/04/2013	56231	Bookpartners Brail Editora e Distribuidora	Meta 4	SCTIE	Material Permanente	Instalação de um horto-escola de plantas medicinais	Aquisição de livros: Livro "Botânica Sistemática: Guia Ilustrado para Identificação das Famílias de Fanerógamas Nativas e Exóticas no Brasil", "Flora Brasileira"	R\$ 216,58
29/07/2014	2988	Editora CRV LTDA	Meta 4	SCTIE	Material Permanente	Instalação de um horto-escola de plantas medicinais	Aquisição de Livro Dicionário Brasileiro de Botânica	R\$ 223,87
29/07/2014	000.009.869	Livraria LMC Ltda	Meta 4	SCTIE	Material Permanente	Instalação de um horto-escola de plantas medicinais	Aquisição de livros: "Botânica Sistemática 3Ed", "Plantas Daninhas do Brasil 4 Ed", "Plantas Mediciniais no Brasil - Nativas e Exóticas 2 Ed", "Plantas tóxicas Estudo de Fitotoxicologia química de plantas brasileiras"	R\$ 255,00
29/07/2014	000.002.988	Editora CRV LTDA		SCTIE	Material Permanente	Instalação de um horto-escola de plantas medicinais	Livro "Dicionário Brasileiro de Botânica"	R\$ 223,87
29/07/2014	35529	Editora UFV	Meta 4	SCTIE	Material Permanente	Instalação de um horto-escola de plantas medicinais	Livro: "Sistemática de angiospermas do Brasil 2Ed"	R\$ 92,05
08/08/2014	2014084449	Fundação cearense de Pesquisa e Cultura	Meta 4	SCTIE	Material Permanente	Instalação de um horto-escola de plantas medicinais	Livro "Farmácias vivas"	R\$ 40,00
16/06/2014	5.322	ARBC Atacadista LTDA	Meta 4	SCTIE	Material Permanente	Instalação de um horto-escola de plantas medicinais	Binoclo Náutica Aguia e Microscópio Digital Usb 800x Cmos 2.0mp 800x DIGITAL	R\$ 720,00
21/12/2014	149	Chácara da Serra	Meta 4	SCTIE	Material de Consumo	Instalação de um horto-escola de plantas medicinais	Tesoura de Poda	R\$ 217,00
31/01/2014	000.017.391	Metalúrgica Zenker Ltda	Meta 4	SCTIE	Material Permanente	Instalação de um horto-escola de plantas medicinais	Secador metálico a energia solar 2,0 X 2,12 X 2,25m	R\$ 10.600,00

Data	N° NF	Fornecedor	Meta	Fonte	Elemento de despesa	Atividade	Descrição da Despesa	Valor R\$
08/09/2014	134/NFE	Divisórias e Decorações Bingen Ltado ME	Meta 4	SCTIE	Pessoa Jurídica	Instalação de um horto-escola de plantas medicinais	Contratação de PJ para Instalação de divisórias, portas e vidros para implantação do laboratório de beneficiamento	R\$ 16.160,00
07/10/2015	22/NFE	Ind. E Comercio de Plástico Carlins	Meta 4	SCTIE	Pessoa Jurídica	Instalação de um horto-escola de plantas medicinais	Instalação de Piso vinílico	R\$ 5.976,18
15/03/2013	000.000.010	Matrix Tecnologia Ltda	Meta 4	SCTIE	Material Permanente	Instalação de um horto-escola de plantas medicinais	Camara Digital	R\$ 1.405,00
20/04/2017	6/NFE	Balança determinadora de Umidade	Meta 4	SCTIE	Material Permanente	Instalação de um horto-escola de plantas medicinais	Balança de determinação de Umidade	R\$ 3.590,00
Total Gasto								R\$ 160.759,71